

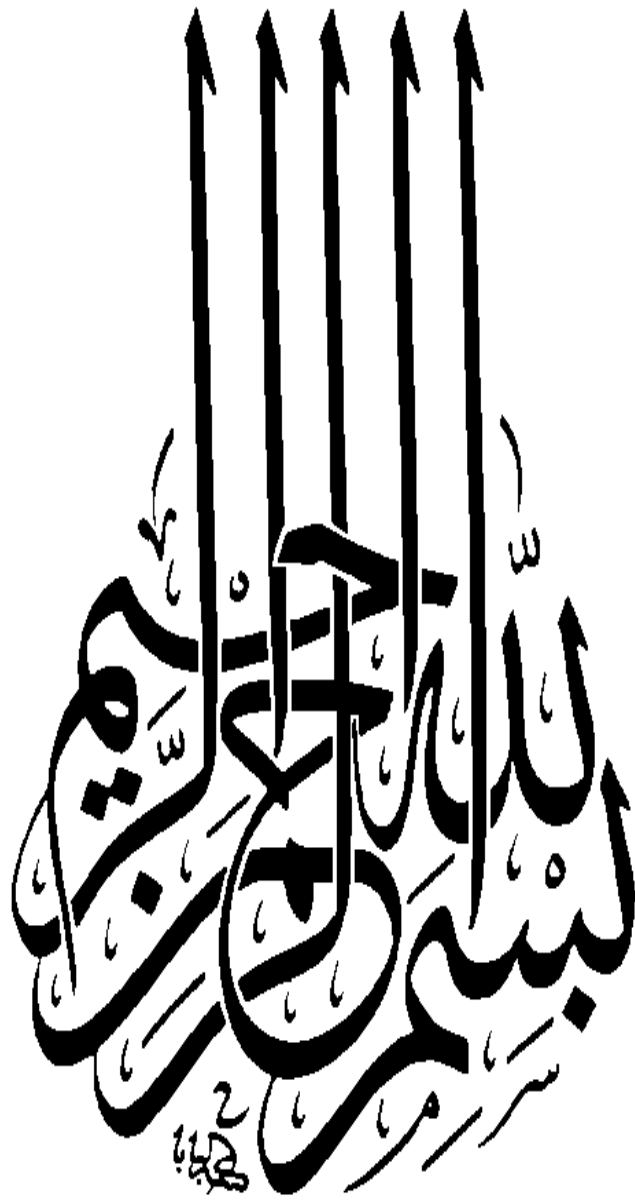


# تقرير مقارنات لأهم إنجازات إدارات بلدية الكويت خلال الفترة من 2005 إلى 2010



قطاع التطوير والمعلومات

إدارة التخطيط والبحوث



# مقدمة

إن الإحصائيات ولغة الأرقام وإستنباط المؤشرات لهي مهمة جداً لمتخذى القرار ، وهى تمثل شاشة الرؤيا ، وتعرفنا إلى أين نحن متجهون سواء فى عمل الخطط التنموية أو معالجة سلبيات أو توثيق الإيجابيات والتباهى بها .

ومن هذا المنطلق وبناء على طلب وتوجهات معالى وزير الدولة لشئون البلدية السيد/ فاضل صفر وبدعم لا محدود من رئيس قطاع التطوير وأنظمة المعلومات السيد/ م. أحمد المنفوحى .

قامت إدارة التخطيط والبحوث بعمل تقرير إحصائى لخمس سنوات من 2005 إلى 2010 وذلك لأهم إنجازات إدارات البلدية .

وإذ هنا نشكر جميع قطاعات وإدارات البلدية على تعاونها فى تزويد إدارة التخطيط و البحوث بالبيانات اللازمة لهذا التقرير .

وفى نفس الوقت نشجعهم على إستخدام برنامج الإحصاء الموحد بعد الإنتهاء من التدريب عليه من قبل جميع إدارات البلدية على أن يطبق إن شاء الله فى القريب العاجل .

**مدير إدارة التخطيط والبحوث**

**أحمد على السنان**

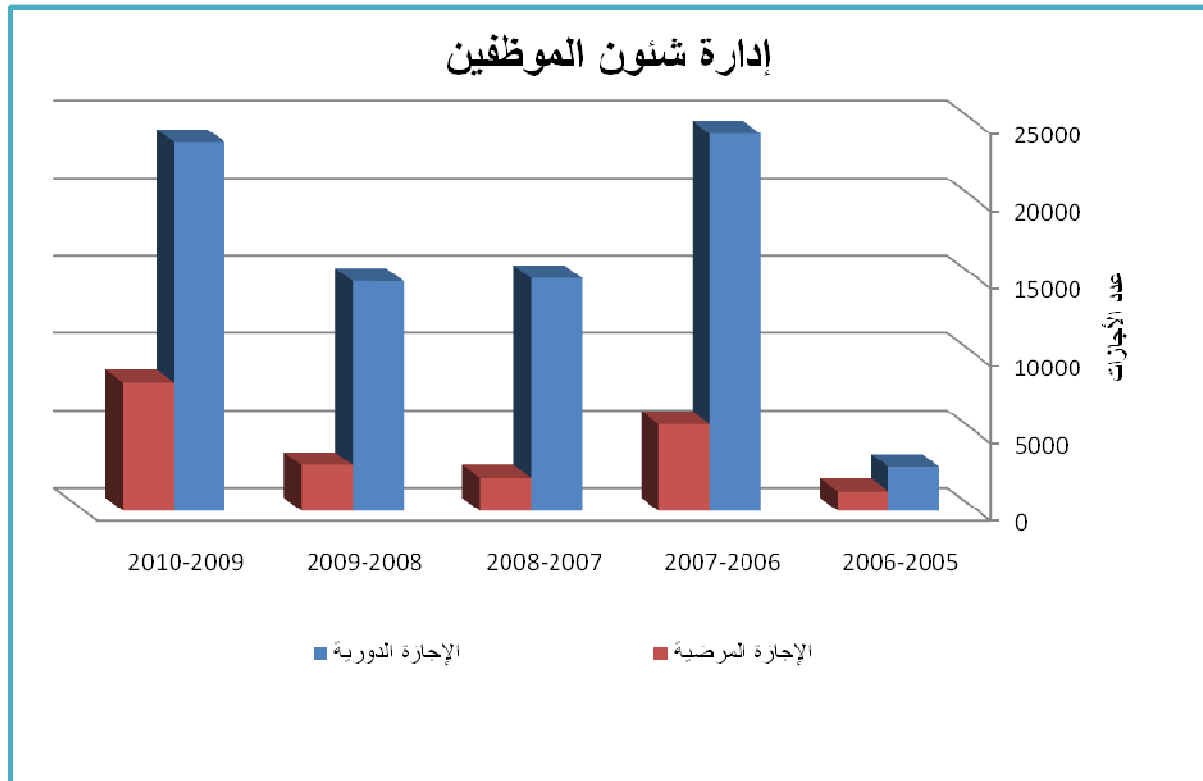
## الفهرس

1	إدارة شئون الموظفين
5	إدارة التطوير الإدارى والتدريب المحافظات
	إدارة التدقيق والمتابعة
	مراقبة الأغذية والأسواق
6	محلات تم الكشف عليها
8	محلات تم مخالفتها
10	إجمالى المذبوحات
12	إجمالى الإلتلافات
	مراقبة الإعلانات
14	محلات تم الكشف عليها
16	محلات تم مخالفتها
	إدارة تراخيص خدمات البلدية
	مراقبة ترخيص الخدمات
20	شهادات صحية جديدة
22	شهادات صحية مجددة
	مراقبة تراخيص الإعلانات
24	ترخيص إعلانات محلات جديدة
26	تراخيص إعلانات محلات مجددة
	إدارة النظافة وإشغالات الطرق
	مراقبة النظافة
29	إنذارات
31	تعهدات
33	ملصقات
35	نفايات سكنية
37	نفايات إنشائية

41	مراقبة السلامة	
		إدارة الأغذية المستوردة
		مراقبة الواردات البحرية والجوية
43	كمية المواد الغذائية الواردة	
45	كمية اللحوم والدواجن الواردة	
48	كمية الأسماك الواردة	
		مراقبة الواردات البرية
50	كمية المواد الغذائية الواردة	
52	كمية اللحوم والدواجن الواردة	
53	كمية الأسماك الواردة	
		مراقبة الواردات البرية
		إدارة المستودعات العامة
		مراقبة المخازن
55	استثمارات الصرف ( العدد )	
57	استثمارات الصرف ( القيمة )	
59		إدارة المناقصات والعقود

متوسط	2010-2009	2009-2008	2008-2007	2007-2006	2006-2005	السنوات
16173	23802	14836	15028	24365	2835	الإجازة الدورية
4034	8257	2949	2117	5598	1252	الإجازة المرضية

\*الجدول أعلاه يوضح عدد الإجازات المرضية و الدورية خلال 5 سنوات



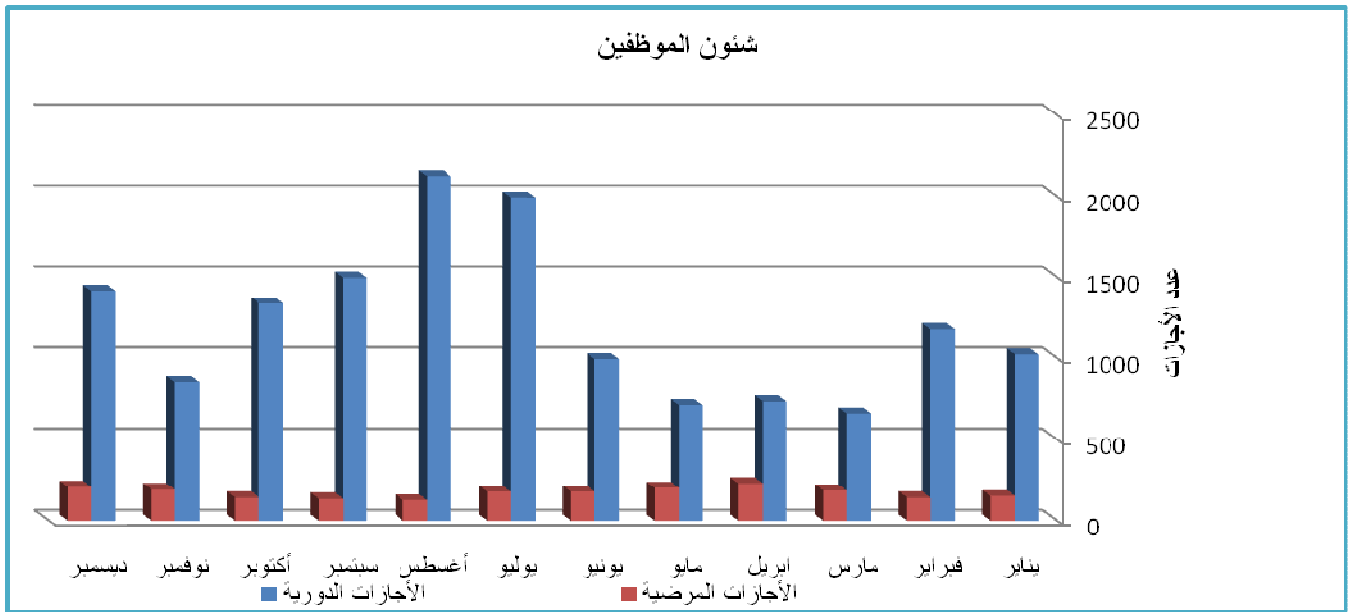
من خلال الجدول السابق :-

بلغت الأجازات الدورية أعلى قمة لها في السنة المالية ( 2007/2006 ) .حيث بلغت ( 24365 ) إجازة بنسبة ( 30%) من إجمالي الأجازات على مدى الخمس سنوات .

بلغت الأجازات المرضية أعلى نسبة لها في السنة المالية ( 2010/2009 ) حيث بلغت ( 8257 ) إجازة بنسبة ( 41%) من إجمالي الأجازات على مدى الخمس سنوات .

الأجازات :

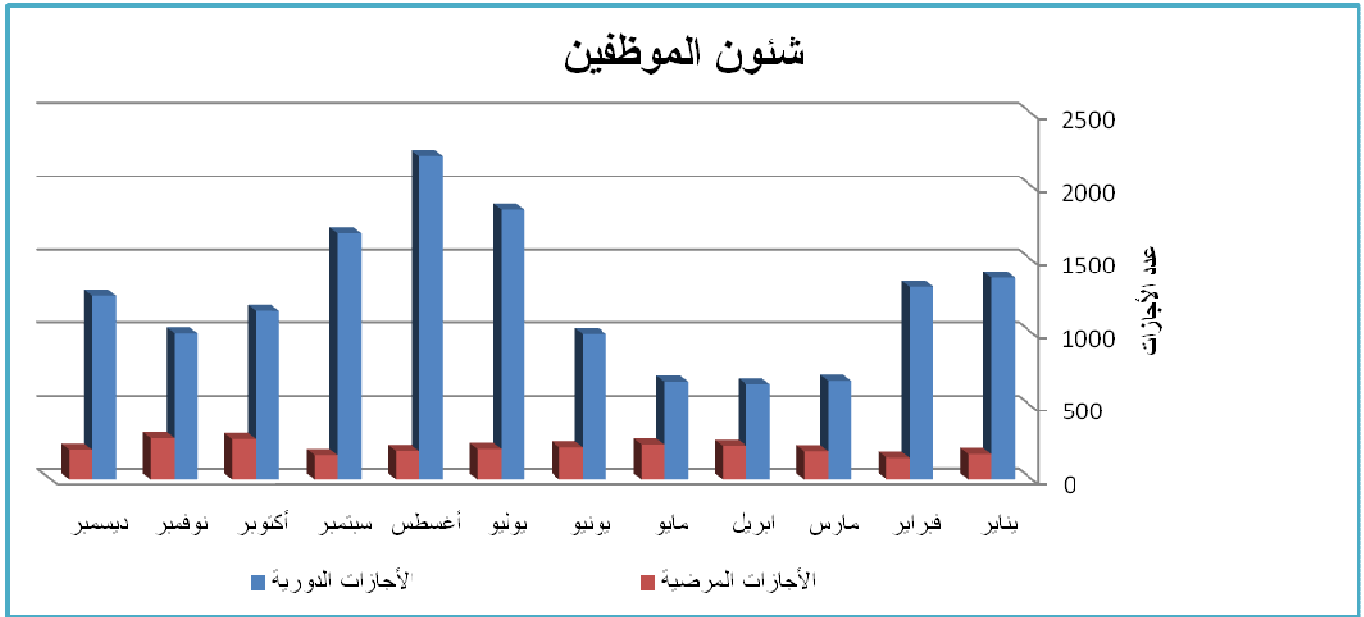
2007												
الشهر	يناير	فبراير	مارس	ابريل	مايو	يونيو	يوليو	أغسطس	سبتمبر	أكتوبر	نوفمبر	ديسمبر
الإجازة الدورية	1022	1182	658	733	709	994	1994	2122	1497	1339	855	1416
الإجازة المرضية	151	143	186	229	201	179	178	126	135	142	192	208



- بلغت اعلى قيمة للإجازات الدورية في الاشهر ما بين ( يوليو الى سبتمبر ) .
- بلغ متوسط الاجازات الدورية ( 1210 ) اجازة دورية بالسنة .
- بلغت اعلى قيمة للإجازات المرضية في شهر ابريل , حيث بلغت ( 229 ) اجازة مرضية .
- بلغ متوسط الاجازات المرضية ( 172 ) اجازة مرضية بالشهر .

الأجازات :

2008												الشهر
ديسمبر	نوفمبر	أكتوبر	سبتمبر	أغسطس	يوليو	يونيو	مايو	أبريل	مارس	فبراير	يناير	
1257	998	1156	1680	2210	1847	993	668	650	674	1316	1379	الإجازة الدورية
207	285	278	171	198	212	223	242	232	196	153	178	الإجازة المرضية

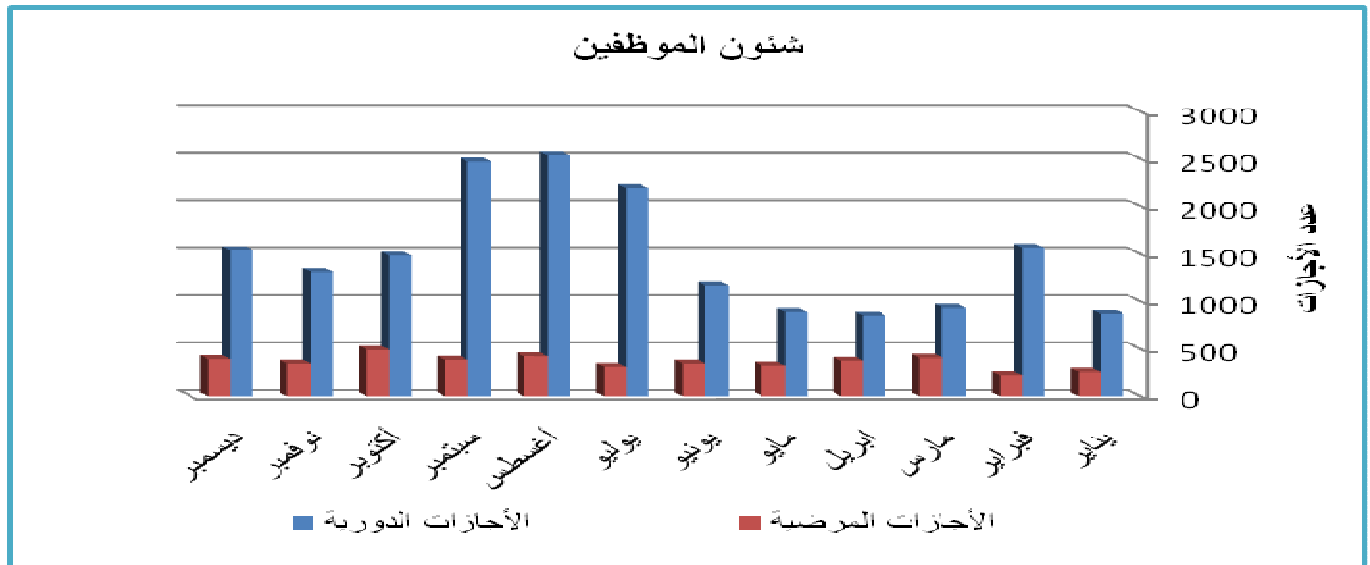


- بلغت اعلى قيمة للإجازات الدورية في الاشهر ما بين ( يوليو الى سبتمبر ) .
- بلغ متوسط الاجازات الدورية ( 1235 ) اجازة دورية بالسنة .
- بلغت اعلى قيمة للإجازات المرضية في شهر نوفمبر , حيث بلغت ( 285 ) اجازة مرضية
- بلغ متوسط الاجازات المرضية ( 214 ) اجازة مرضية بالشهر .



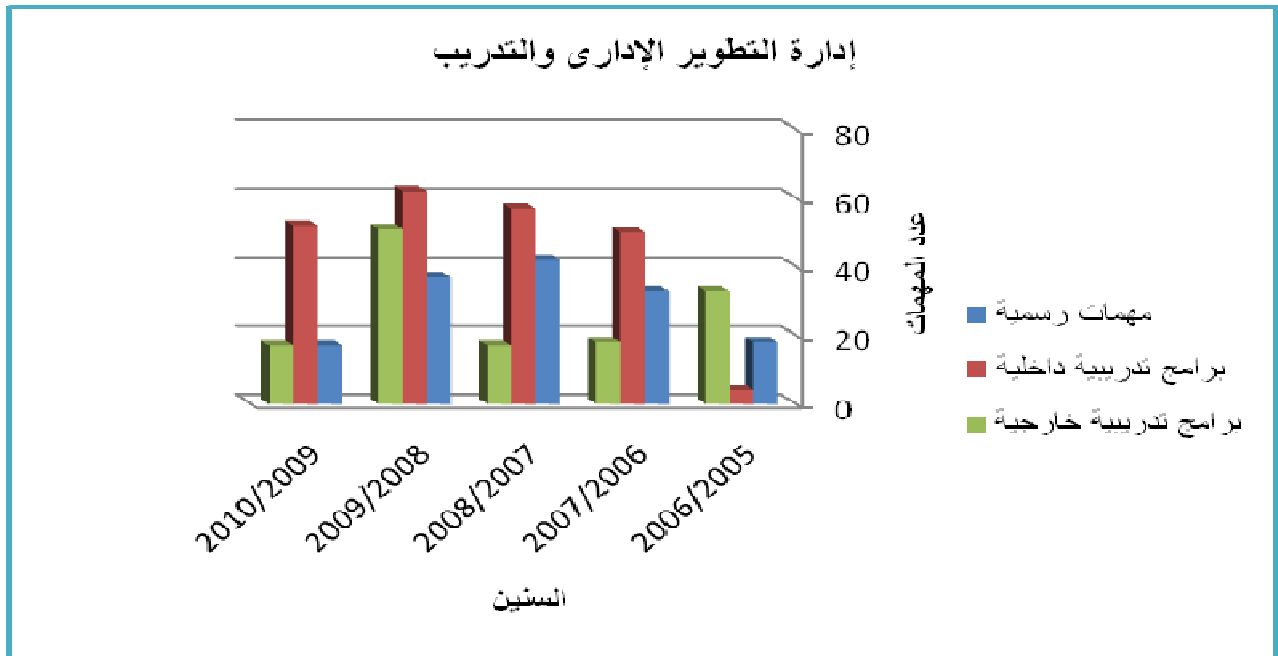
الأجازات :

2009												
الشهر	يناير	فبراير	مارس	ابريل	مايو	يونيو	يوليو	أغسطس	سبتمبر	أكتوبر	نوفمبر	ديسمبر
الإجازة الدورية	872	1571	934	851	890	1175	2197	2546	2470	1485	1314	1544
الإجازة المرضية	263	229	409	377	325	349	314	426	388	494	350	397



- بلغت اعلى قيمة للاجازات الدورية في الاشهر ما بين ( يوليو الى سبتمبر ) .
- بلغ متوسط الاجازات الدورية ( 1487 ) اجازة دورية بالسنة .
- بلغت اعلى قيمة للاجازات المرضية في شهر أكتوبر , حيث بلغت ( 494 ) اجازة مرضية
- بلغ متوسط الاجازات المرضية ( 360 ) اجازة مرضية بالشهر .

السنة	2006/2005	2007/2006	2008/2007	2009/2008	2010/2009
مهام رسمية	18	33	42	37	17
برامج تدريبية داخلية	4	50	57	62	52
برامج تدريبية خارجية	33	18	17	51	17



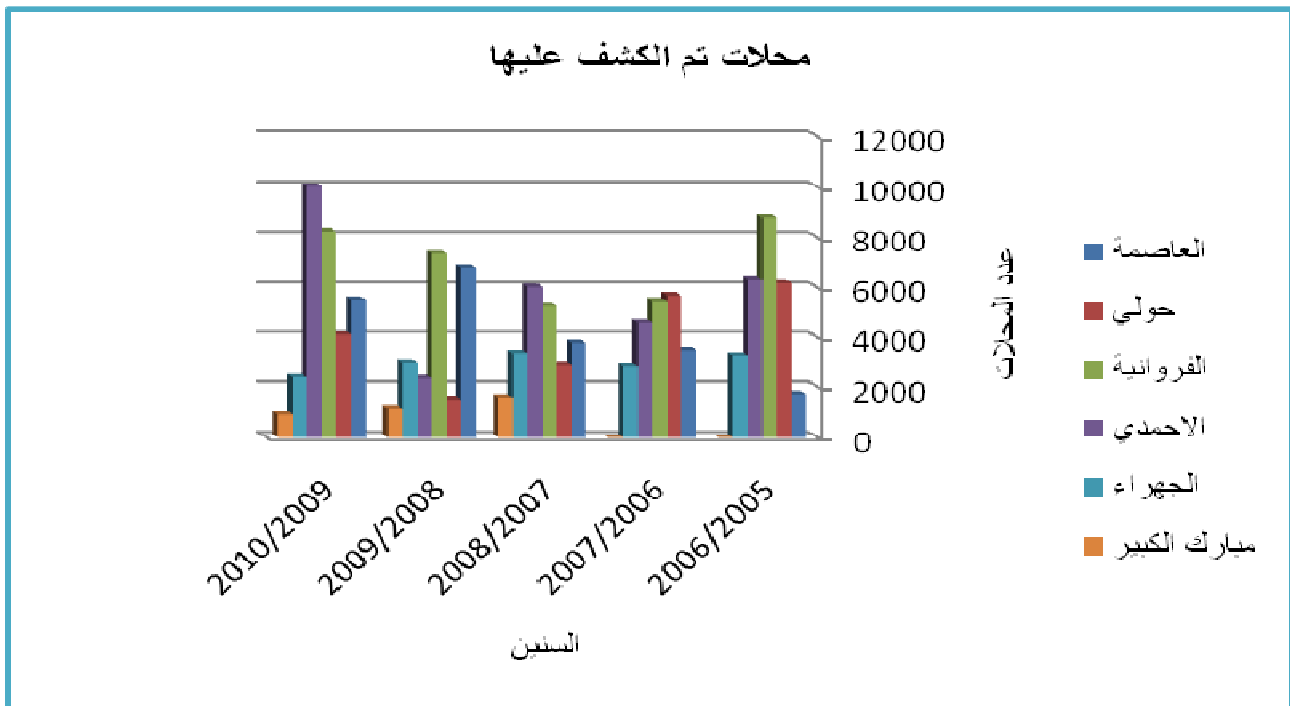
من خلال الرسم والجدول :

- بلغ أكبر عدد للمهام الرسمية في إدارة التطوير و التدريب للسنة المالية 2008/2007 (42) مهمة رسمية وبلغ أقل عدد لها ( 17 ) مهمة رسمية للسنة المالية 2010/2009 .
- بلغ أكبر عدد للبرامج التدريبية الداخلية (62) برنامج للسنة المالية 2009/2008 وأقلها عددا (4) برامج تدريبية داخلية للسنة المالية 2006/2005.
- بلغت البرامج التدريبية الخارجية (51) برنامج للسنة المالية 2009/2008 و أقلها (17) بالسنتين الماليتين 2008/2007 و 2010/2009 .

مراقبة الأغذية والأسواق :

محلات تم الكشف عليها :

المتوسط	2010/2009	2009/2008	2008/2007	2007/2006	2006/2005	المحافظة
4259	5514	6770	3790	3505	1720	العاصمة
4090	4130	1510	2927	5689	6195	حولي
7032	8250	7345	5302	5460	8804	الفروانية
5874	10046	2365	6046	4600	6317	الاحمدي
2993	2403	3021	3378	2885	3282	الجھراء
1233	953	1162	1584	-	-	مبارك الكبير
	5216	3695	3837	4427	5263	المتوسط



## من خلال الرسم والجدول :

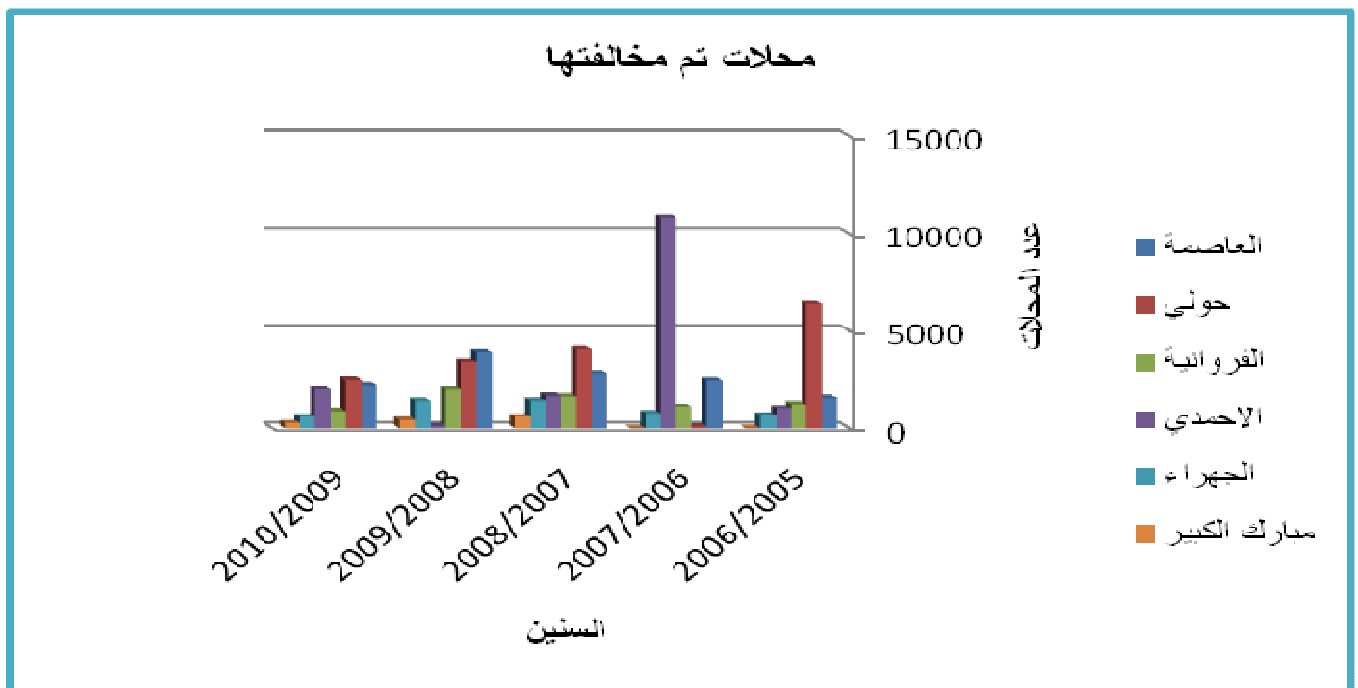
- بلغ متوسط عدد المحلات التي تم الكشف عليها لسنة 2006/2005 ( 5263 محل) حيث كانت اعلى نسبة لعدد المحلات التي تم الكشف عليها في محافظة الفروانية .
- بلغ متوسط عدد المحلات التي تم الكشف عليها لسنة 2007/2006 ( 4427 محل) حيث كانت اعلى نسبة لعدد المحلات التي تم الكشف عليها في محافظة حولي .
- بلغ متوسط عدد المحلات التي تم الكشف عليها لسنة 2008/2007 ( 3837 محل) حيث كانت اعلى نسبة لعدد المحلات التي تم الكشف عليها في محافظة الاحمدي .
- بلغ متوسط عدد المحلات التي تم الكشف عليها لسنة 2009/2008 ( 3695 محل) حيث كانت اعلى نسبة لعدد المحلات التي تم الكشف عليها في محافظة الفروانية.
- بلغ متوسط عدد المحلات التي تم الكشف عليها لسنة 2010/ 2009 ( 5216 محل) حيث كانت اعلى نسبة لعدد المحلات التي تم الكشف عليها في محافظة الاحمدي .
- من الملاحظ خلال الخمس سنوات السابقة بان محافظة الفروانية الاعلى بين جميع المحافظات في متوسط عدد المحلات التي تم الكشف عليها ، بينما الاقل فهي محافظة مبارك الكبير .

ملحوظة : بيان محافظة مبارك الكبير لسنة 2006/2005 و 2007/2006 غير متوفر .

مراقبة الأغذية والأسواق :

محلات تم مخالفتها:

المحافظة	2006/2005	2007/2006	2008/2007	2009/2008	2010/2009	المتوسط
العاصمة	1551	2478	2809	3928	2244	2602
حولي	6358	91	4085	3380	2508	3284
الفروانية	1219	1115	1620	1970	896	1364
الاحمدي	1018	10796	1657	118	1983	3114
الجهراء	650	778	1394	1404	583	961
مبارك الكبير	-	-	573	427	271	423
المتوسط	2159	3051	2023	1871	1414	



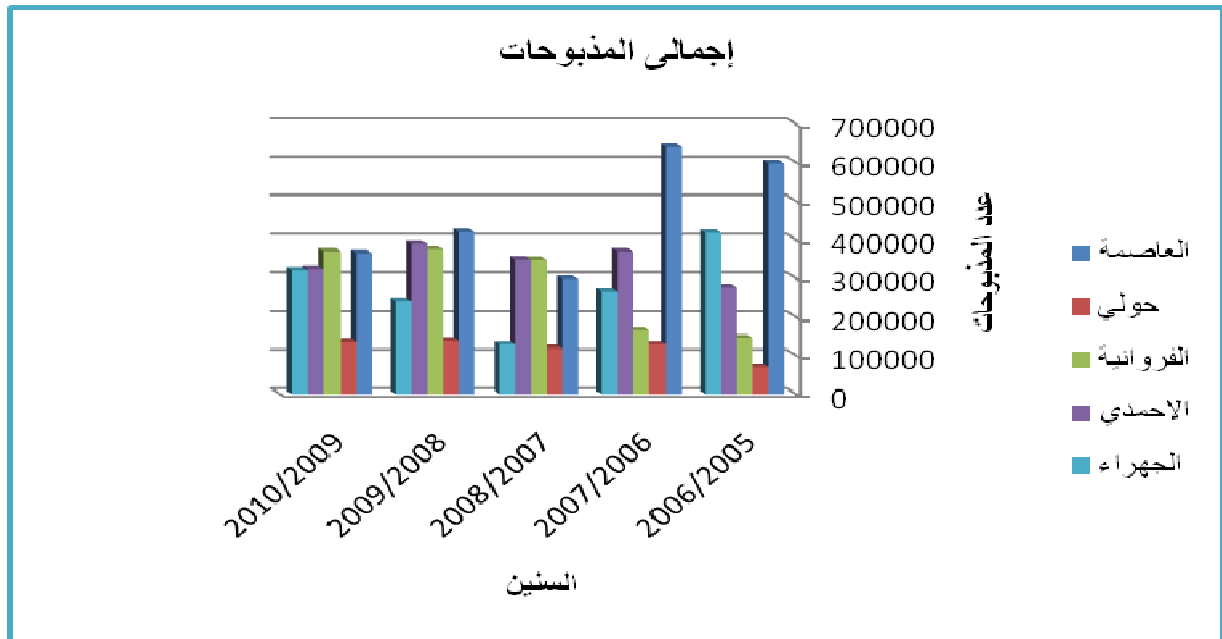
## من خلال الرسم والجدول :

- بلغ متوسط عدد المحلات التي تم مخالفتها لسنة 2006/2005 ( 2159 محل) حيث كانت اعلى نسبة لعدد المحلات التي تم مخالفتها في محافظة حولي .
- بلغ متوسط عدد المحلات التي تم مخالفتها لسنة 2007/2006 ( 3051 محل) حيث كانت اعلى نسبة لعدد المحلات التي تم مخالفتها في محافظة الاحمدي .
- بلغ متوسط عدد المحلات التي تم مخالفتها لسنة 2008/2007 ( 2023 محل) حيث كانت اعلى نسبة لعدد المحلات التي تم مخالفتها في محافظة حولي .
- بلغ متوسط عدد المحلات التي تم مخالفتها لسنة 2009/2008 ( 1871 محل) حيث كانت اعلى نسبة لعدد المحلات التي تم مخالفتها في محافظة العاصمة .
- بلغ متوسط عدد المحلات التي تم مخالفتها لسنة 2010/ 2009 ( 1414 محل) حيث كانت اعلى نسبة لعدد المحلات التي تم مخالفتها في محافظة حولي .
- من الملاحظ خلال الخمس سنوات السابقة بان محافظة حولي الاعلى بين جميع المحافظات في متوسط عدد المحلات التي تم الكشف عليها ، بينما الاقل فهي محافظة مبارك الكبير .

اعمال المسالخ :

## اجمالي المذبوحات

المتوسط	2010/2009	2009/2008	2008/2007	2007/2006	2006/2005	المحافظة
464440	365090	420883	297977	640859	597392	العاصمة
119070	136171	138997	118929	129142	72114	حولي
280996	369731	375135	347673	166105	146340	الفروانية
341776	324877	390287	348394	369068	276257	الاحمدي
275058	321494	240466	129403	264932	418995	الجهراء
	303472	313153	248475	314021	302219	المتوسط



## من خلال الرسم والجدول :

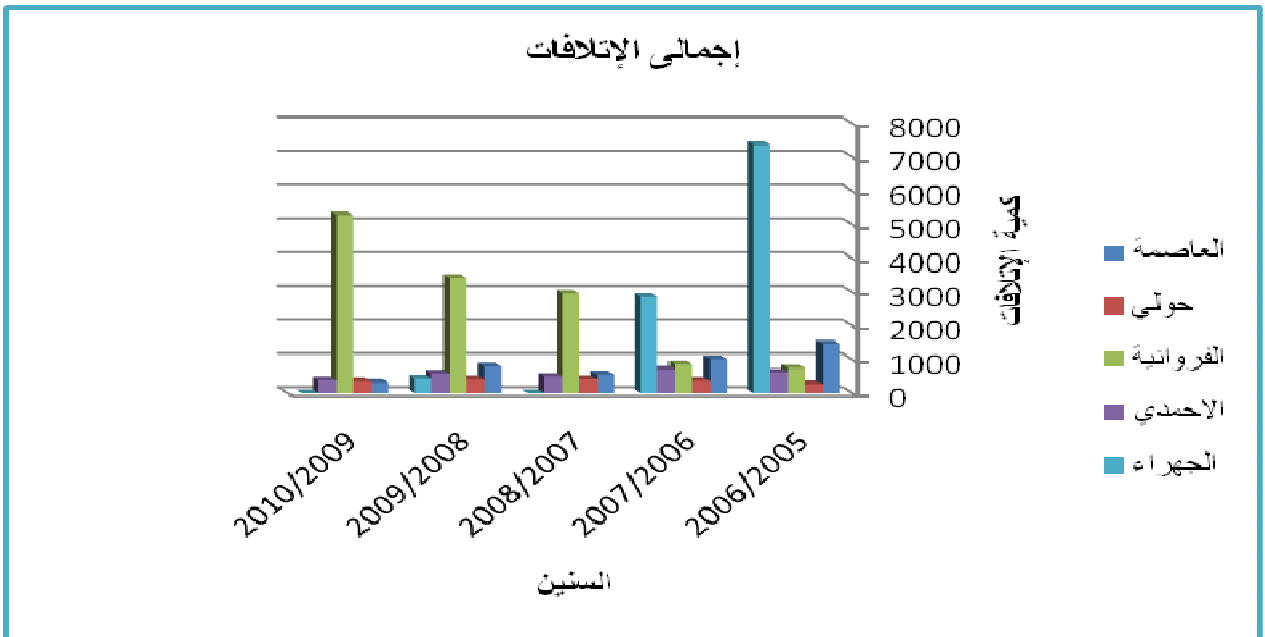
- بلغ متوسط عدد المذبوحات لسنة 2006/2005 ( 302219 ذبيحة ) حيث كانت اعلى نسبة لعدد المذبوحات في محافظة العاصمة .
- بلغ متوسط عدد المذبوحات لسنة 2007/2006 ( 314021 ذبيحة ) حيث كانت اعلى نسبة لعدد المذبوحات في محافظة العاصمة .
- بلغ متوسط عدد المذبوحات لسنة 2008/2007 ( 248475 ذبيحة ) حيث كانت اعلى نسبة لعدد المذبوحات في محافظة الاحمدي .
- بلغ متوسط عدد المذبوحات لسنة 2009/2008 ( 313153 ذبيحة ) حيث كانت اعلى نسبة لعدد المذبوحات في محافظة العاصمة .
- بلغ متوسط عدد المذبوحات لسنة 2010/2009 ( 303472 ذبيحة ) حيث كانت اعلى نسبة لعدد المذبوحات في محافظة الفروانية .
- من الملاحظ خلال الخمس سنوات السابقة بان محافظة العاصمة الاعلى بين جميع المحافظات في متوسط عدد المذبوحات ، بينما الاقل فهي محافظة حولي .



## اعمال المسالخ :

## اجمالي الاتلافات

المتوسط	2010/2009	2009/2008	2008/2007	2007/2006	2006/2005	المحافظة
831	320	797	558	1017	1467	العاصمة
365	357	410	419	369	272	حولي
2658	5288	3427	2964	867	747	الفروانية
560	378	591	499	708	628	الاحمدي
3554	-	431	-	2860	7373	الجهراء
	1585	1131	1110	1164	2097	المتوسط



## من خلال الرسم والجدول :

- بلغ متوسط عدد الاتلافات لسنة 2006/2005 (2097 ذبيحة ) حيث كانت اعلى نسبة لعدد الاتلافات في محافظة الجهراء .
- بلغ متوسط عدد الاتلافات لسنة 2007/2006 (1164 ذبيحة ) حيث كانت اعلى نسبة لعدد الاتلافات في محافظة الجهراء .
- بلغ متوسط عدد الاتلافات لسنة 2008/2007 (1110 ذبيحة ) حيث كانت اعلى نسبة لعدد الاتلافات في محافظة الفروانية .
- بلغ متوسط عدد الاتلافات لسنة 2009/2008 (1131 ذبيحة) حيث كانت اعلى نسبة لعدد الاتلافات في محافظة الفروانية .
- بلغ متوسط عدد الاتلافات لسنة 2010/2009 (1585 ذبيحة) حيث كانت اعلى نسبة لعدد الاتلافات في محافظة الفروانية .
- من الملاحظ خلال الخمس سنوات السابقة بان محافظة الجهراء الاعلى بين جميع المحافظات في متوسط عدد الاتلافات ، بينما الاقل فهي محافظة حولي .

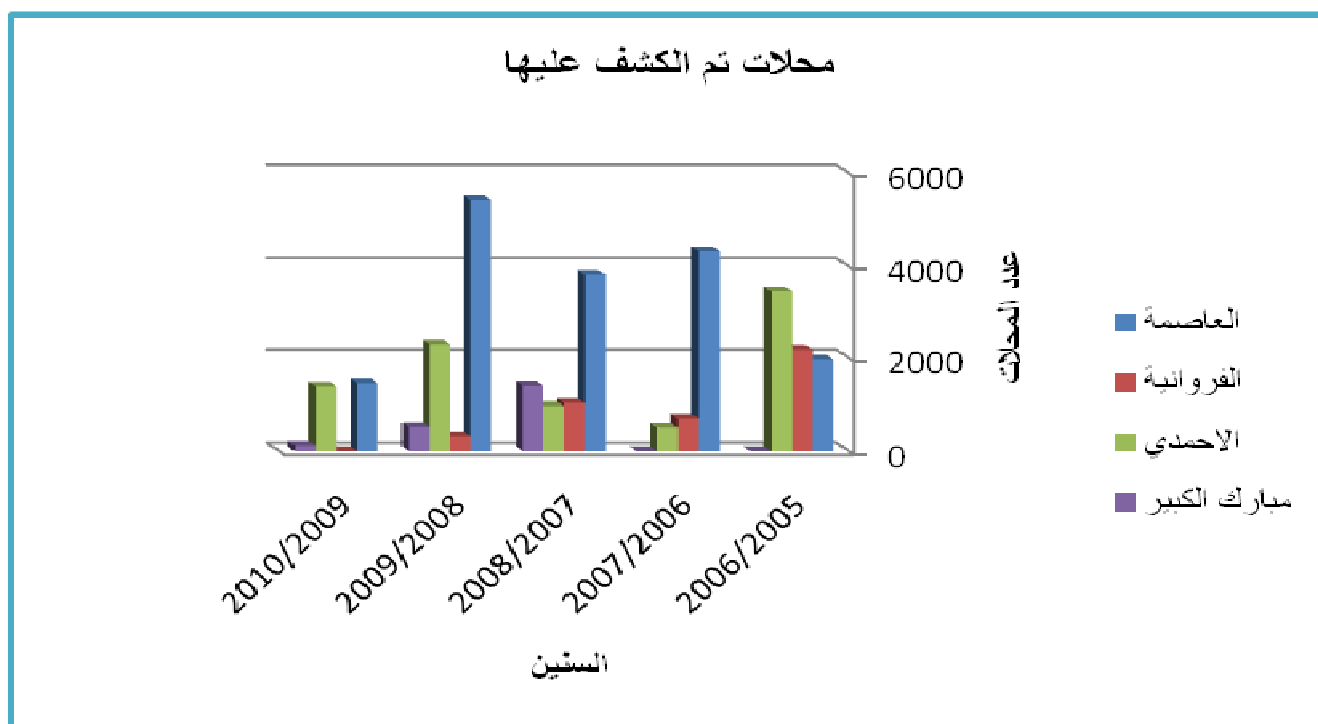
ملاحظة 1: محافظة مبارك الكبير لا تحتوي على مسلخ .

ملحوظة 2: بيان محافظة الجهراء لسنة 2008/2007 و 2010/2009 غير متوفر .

مراقبة الاعلانات :

## محلات تم الكشف عليها:

المتوسط	2010/2009	2009/2008	2008/2007	2007/2006	2006/2005	المحافظة
3400	1460	5423	3823	4327	1969	العاصمة
1057	-	315	1041	700	2175	الفروانية
1723	1386	2292	970	507	3463	الاحمدي
681	116	523	1404	-	-	مبارك الكبير
	987	2138	1809	1844	2535	المتوسط



## من خلال الرسم والجدول :

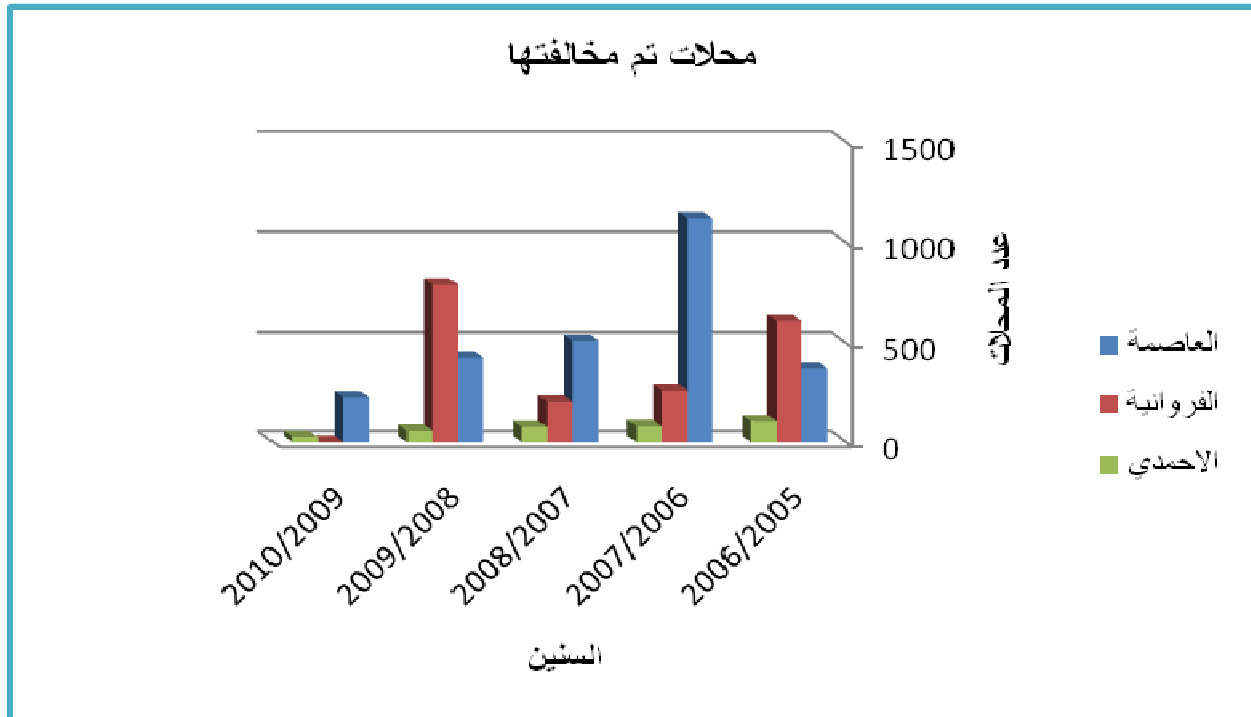
- بلغ متوسط عدد المحلات التي تم الكشف عليها لسنة 2006/2005 (2535 محل) حيث كانت اعلى نسبة لعدد المحلات التي تم الكشف عليها في محافظة الاحمدي .
- بلغ متوسط عدد المحلات التي تم الكشف عليها لسنة 2007/2006 (1844 محل) حيث كانت اعلى نسبة لعدد المحلات التي تم الكشف عليها في محافظة العاصمة .
- بلغ متوسط عدد المحلات التي تم الكشف عليها لسنة 2008/2007 (1809 محل) حيث كانت اعلى نسبة لعدد المحلات التي تم الكشف عليها في محافظة العاصمة .
- بلغ متوسط عدد المحلات التي تم الكشف عليها لسنة 2009/2008 (2138 محل) حيث كانت اعلى نسبة لعدد المحلات التي تم الكشف عليها في محافظة العاصمة .
- بلغ متوسط عدد المحلات التي تم الكشف عليها لسنة 2010/ 2009 (987 محل) حيث كانت اعلى نسبة لعدد المحلات التي تم الكشف عليها في محافظة العاصمة .
- من الملاحظ خلال الخمس سنوات السابقة بان محافظة العاصمة الاعلى بين جميع المحافظات في متوسط عدد المحلات التي تم الكشف عليها ، بينما الاقل فهي محافظة مبارك الكبير .

ملاحظة : تم حذف بيان الجهراء لعدم توافر المعلومات الكافية .

مراقبة الإعلانات :

## محلات تم مخالفتها

المتوسط	2010/2009	2009/2008	2008/2007	2007/2006	2006/2005	المحافظة
531	222	428	512	1120	374	العاصمة
467	-	792	201	265	611	الفروانية
68	26	58	76	80	104	الاحمدي
	124	426	263	488	363	المتوسط



مراقبة الإعلانات :

من خلال الرسم والجدول :

- بلغ متوسط عدد المحلات التي تم مخالفتها لسنة 2006/2005 ( 363 محل) حيث كانت اعلى نسبة لعدد المحلات التي تم مخالفتها في محافظة الفروانية .
- بلغ متوسط عدد المحلات التي تم مخالفتها لسنة 2007/2006 ( 488 محل) حيث كانت اعلى نسبة لعدد المحلات التي تم مخالفتها في محافظة العاصمة .
- بلغ متوسط عدد المحلات التي تم مخالفتها لسنة 2008/2007 ( 263 محل) حيث كانت اعلى نسبة لعدد المحلات التي تم مخالفتها في محافظة العاصمة .
- بلغ متوسط عدد المحلات التي تم مخالفتها لسنة 2009/2008 ( 426 محل) حيث كانت اعلى نسبة لعدد المحلات التي تم مخالفتها في محافظة الفروانية .
- بلغ متوسط عدد المحلات التي تم مخالفتها لسنة 2010/ 2009 ( 124 محل) حيث كانت اعلى نسبة لعدد المحلات التي تم مخالفتها في محافظة العاصمة .
- من الملاحظ خلال الخمس سنوات السابقة بان محافظة العاصمة الاعلى بين جميع المحافظات في متوسط عدد المحلات التي تم الكشف عليها ، بينما الاقل فهي محافظة الاحمدى .

ملاحظة : تم حذف بيان كل من محافظة الجهراء و حولي و مبارك الكبير لعدم توفر البيانات الكافية .

### ملخص أعمال إدارة التدقيق والمتابعة

❖ بلغ إجمالي المحلات التي تم الكشف عليها في مراقبة الاغذية و الاسواق ، ( 124953 محل ) على مدى خمس سنوات ، حيث كانت محافظة الفروانية الاكثر بين جميع المحافظات بنسبة ( 28.1 % ) هذا اذا تمت المقارنة على اساس المحافظة ، اما اذا تمت المقارنة على اساس السنين نجد ان السنة المالية (2010/2009 ) هي الاكثر بين جميع السنوات التي تمت المقارنة معها حيث كانت النسبة ( 25 % ) من اجمالي المحلات التي تم الكشف عليها .

❖ بلغ إجمالي المحلات التي تم مخالفتها في مراقبة الاغذية و الاسواق ، ( 57904 محل ) على مدى خمس سنوات ، حيث كانت محافظة حولي الاكثر بين جميع المحافظات بنسبة ( 28.3 % ) هذا اذا تمت المقارنة على اساس المحافظة ، اما اذا تمت المقارنة على اساس السنين نجد ان السنة المالية (2007/2006 ) هي الاكثر بين جميع السنوات التي تمت المقارنة معها حيث كانت النسبة ( 26.3 % ) من اجمالي المحلات التي تم مخالفتها .

❖ بلغ إجمالي المحلات التي تم الكشف عليها في مراقبة الإعلانات ، ( 31894 محل ) على مدى خمس سنوات ، حيث كانت محافظة العاصمة الاكثر بين جميع المحافظات بنسبة ( 53.3 % ) هذا اذا تمت المقارنة على اساس المحافظة ، اما اذا تمت المقارنة على اساس السنين نجد ان السنة المالية (2009/2008 ) هي الاكثر بين جميع السنوات التي تمت المقارنة معها حيث كانت النسبة ( 26.8 % ) من اجمالي المحلات التي تم الكشف عليها.

❖ بلغ إجمالي المحلات التي تم مخالفتها في مراقبة الاعلانات ، ( 4869 محل ) على مدى خمس سنوات ، حيث كانت محافظة الفروانية الاكثر بين جميع المحافظات بنسبة ( 54.4 % ) هذا اذا تمت المقارنة على اساس المحافظة ، اما اذا تمت المقارنة على اساس السنين نجد ان السنة المالية (2009/2008 ) هي الاكثر بين جميع السنوات التي تمت المقارنة معها حيث كانت النسبة ( 30 % ) من اجمالي المحلات التي تم مخالفتها .

❖ بلغ إجمالي عدد المذبوحات في مختلف المسالخ التي في المحافظات ( 7406711 ذبيحة ) على مدى خمس سنوات ، حيث كانت محافظة العاصمة الاكثر بين جميع المحافظات بنسبة

( 31.3 % ) هذا اذا تمت المقارنة على اساس المحافظة ، اما اذا تمت المقارنة على اساس السنين نجد ان السنة المالية (2009/2008 ) هي الاكثر بين جميع السنوات التي تمت المقارنة معها حيث كانت النسبة ( 21.1 % ) من اجمالي عدد الذبائح في جميع مسالخ المحافظات .

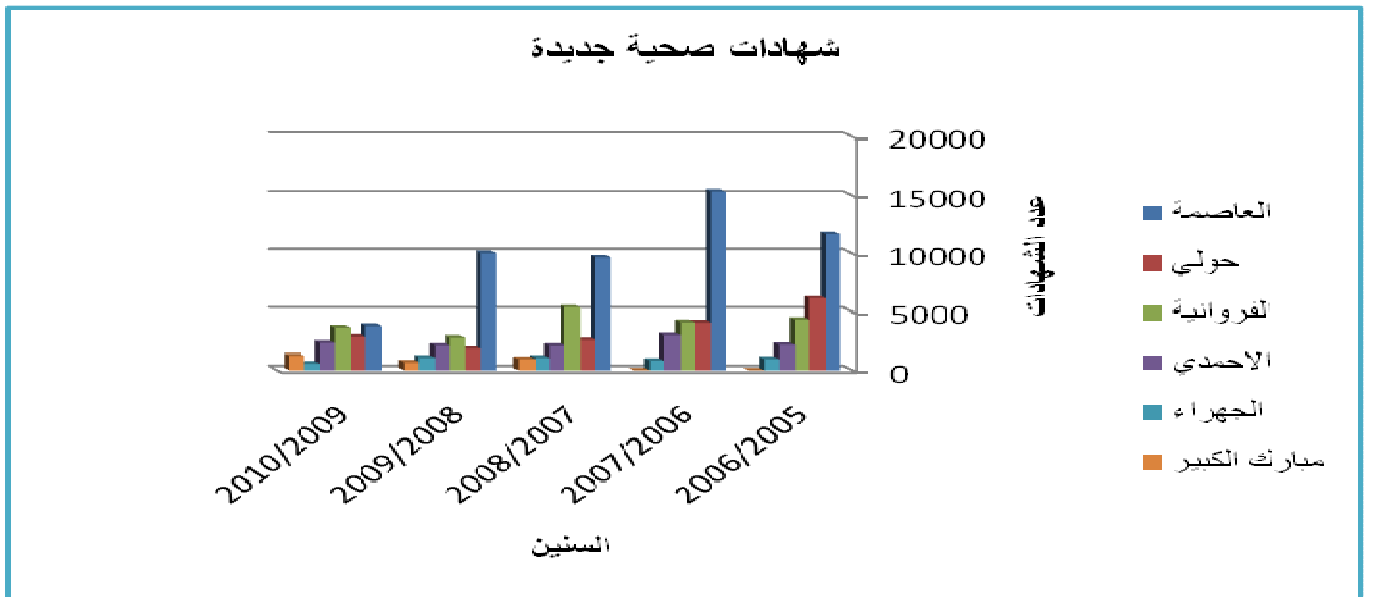
❖ بلغ إجمالي عدد الاتلافات في مختلف المسالخ التي في المحافظات ( 32747 اتلاف ) على مدى خمس سنوات ، حيث كانت محافظة الفروانية الاكثر بين جميع المحافظات بنسبة ( 40.5 % ) هذا اذا تمت المقارنة على اساس المحافظة ، اما اذا تمت المقارنة على اساس السنين نجد ان السنة المالية ( 2006 /2005 ) هي الاكثر بين جميع السنوات التي تمت المقارنة معها حيث كانت النسبة ( 31.1 % ) من اجمالي عدد الاتلافات في جميع مسالخ المحافظات .



مراقبة تراخيص الخدمات :

المتوسط	2010/2009	2009/2008	2008/2007	2007/2006	2006/2005	المحافظة
10120	3817	10048	9658	15360	11717	العاصمة
3527	2879	1849	2609	4114	6185	حولي
4068	3670	2799	5391	4133	4350	الفروانية
2351	2348	2109	2097	3028	2175	الاحمدى
920	580	1097	1101	842	984	الجھراء
976	1264	687	977	-	-	مبارك الكبير
	2426	3098	3638	5495	5082	المتوسط

## شهادات صحية (جديدة) :



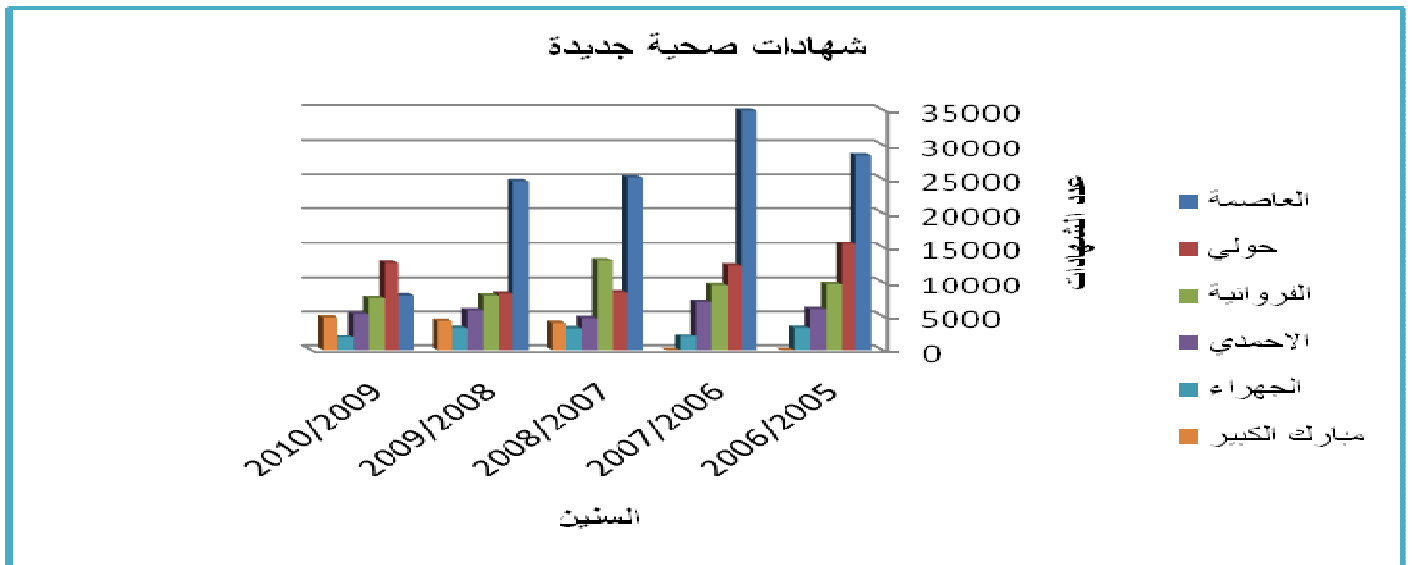
## من خلال الرسم والجدول :

- بلغ متوسط عدد الشهادات الصحية الجديدة لسنة 2006/2005 (5082 شهادة) حيث كانت اعلى نسبة لعدد الشهادات الجديدة في محافظة العاصمة .
- بلغ متوسط عدد الشهادات الصحية الجديدة لسنة 2007/2006 (5495 شهادة) حيث كانت اعلى نسبة لعدد الشهادات الجديدة في محافظة العاصمة
- بلغ متوسط عدد الشهادات الصحية الجديدة لسنة 2008/2007 (3638 شهادة) حيث كانت اعلى نسبة لعدد الشهادات الجديدة في محافظة العاصمة
- بلغ متوسط عدد الشهادات الصحية الجديدة لسنة 2009/2008 (3098 شهادة) حيث كانت اعلى نسبة لعدد الشهادات الجديدة في محافظة العاصمة
- بلغ متوسط عدد الشهادات الصحية الجديدة لسنة 2010/2009 (2426 شهادة) حيث كانت اعلى نسبة لعدد الشهادات الجديدة في محافظة العاصمة
- من الملاحظ خلال الخمس سنوات السابقة بان محافظة العاصمة الاعلى بين جميع المحافظات في متوسط عدد الشهادات الصحية الجديدة ، بينما الاقل فهي محافظة الجهراء .

مراقبة تراخيص الخدمات :

## شهادات صحية ( جديدة ) :

المتوسط	2010/2009	2009/2008	2008/2007	2007/2006	2006/2005	المحافظة
24181	7915	24648	25173	34845	28324	العاصمة
11405	12719	8169	8348	12331	15459	حولي
9545	7523	7879	13051	9569	9704	الفروانية
5744	5289	5785	4686	6973	5989	الاحمدي
2742	1868	3306	3225	2008	3306	الجهراء
4371	4791	4311	4013	-	-	مبارك الكبير
	6684	9016	9749	13145	12556	المتوسط



## من خلال الرسم والجدول :

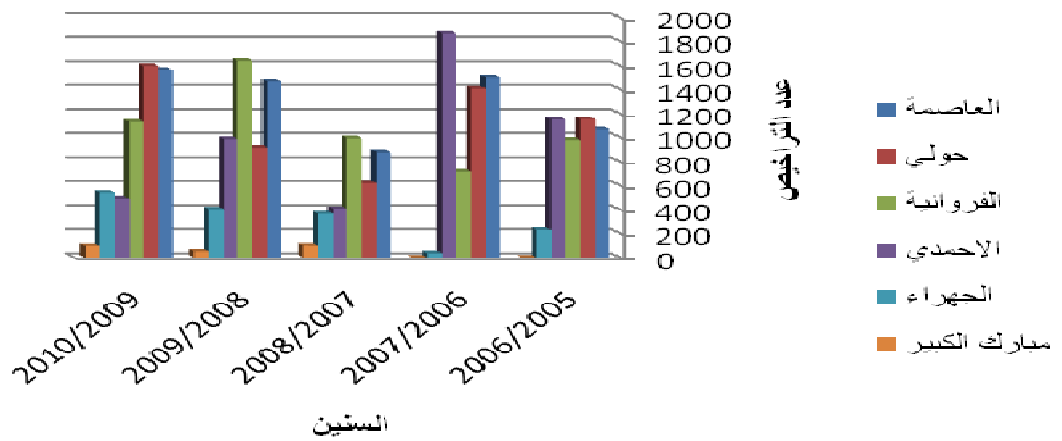
- بلغ متوسط عدد الشهادات الصحية المجددة 2006/2005 (12556 شهادة) حيث كانت اعلى نسبة لعدد الشهادات المجددة في محافظة العاصمة .
- بلغ متوسط عدد الشهادات الصحية المجددة لسنة 2007/2006 (13145 شهادة) حيث كانت اعلى نسبة لعدد الشهادات المجددة في محافظة العاصمة .
- بلغ متوسط عدد الشهادات الصحية المجددة لسنة 2008/2007 (9749 شهادة) حيث كانت اعلى نسبة لعدد الشهادات المجددة في محافظة العاصمة .
- بلغ متوسط عدد الشهادات الصحية المجددة لسنة 2009/2008 (9016 شهادة) حيث كانت اعلى نسبة لعدد الشهادات المجددة في محافظة العاصمة .
- بلغ متوسط عدد الشهادات الصحية المجددة لسنة 2010/2009 (6684 شهادة) حيث كانت اعلى نسبة لعدد الشهادات المجددة في محافظة حولي .
- من الملاحظ خلال الخمس سنوات السابقة بان محافظة العاصمة الاعلى بين جميع المحافظات في متوسط عدد الشهادات الصحية المجددة ، بينما الاقل فهي محافظة الجهراء .

مراقبة تراخيص الإعلانات :

## تراخيص اعلانات محلات ( جديدة ) :

المتوسط	2010/2009	2009/2008	2008/2007	2007/2006	2006/2005	المحافظة
1295	1566	1466	880	1498	1068	العاصمة
1139	1600	917	620	1408	1153	حولي
1092	1130	1644	995	713	978	الفروانية
980	493	987	409	1865	1148	الاحمدي
316	541	405	364	39	232	الجهراء
85	100	55	102	-	-	مبارك الكبير
	905	912	561	1104	915	المتوسط

## تراخيص إعلانات محلات جديدة



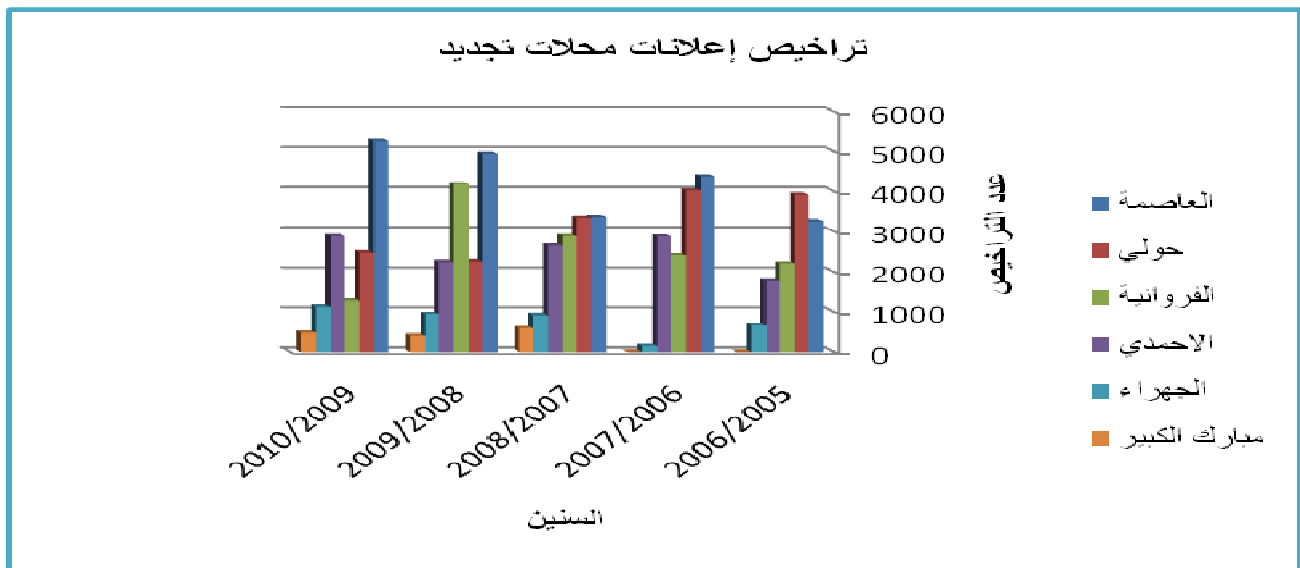
## من خلال الرسم والجدول :

- بلغ متوسط عدد رخص الاعلانات الجديدة 2006/2005 (915 رخصة ) حيث كانت اعلى نسبة لعدد الشهادات الجديدة في محافظة حولي .
- بلغ متوسط عدد رخص الاعلانات الجديدة لسنة 2007/2006 (1104 رخصة ) حيث كانت اعلى نسبة لعدد الشهادات الجديدة في محافظة الاحمدي .
- بلغ متوسط عدد رخص الاعلانات الجديدة لسنة 2008/2007 (561 رخصة ) حيث كانت اعلى نسبة لعدد الشهادات الجديدة في محافظة الفروانية .
- بلغ متوسط عدد رخص الاعلانات الجديدة لسنة 2009/2008 (912 رخصة) حيث كانت اعلى نسبة لعدد الشهادات الجديدة في محافظة الفروانية .
- بلغ متوسط عدد رخص الاعلانات الجديدة لسنة 2010/2009 (905 رخصة) حيث كانت اعلى نسبة لعدد الشهادات الجديدة في محافظة حولي .
- من الملاحظ خلال الخمس سنوات السابقة بان محافظة العاصمة الاعلى بين جميع المحافظات في متوسط عدد رخص الاعلانات الجديدة ، بينما الاقل فهي محافظة مبارك الكبير .

مراقبة تراخيص الاعلانات :-

( تجديده الاعلانات محلات )

المتوسط	2010/2009	2009/2008	2008/2007	2007/2006	2006/2005	المحافظة
4244	5260	4941	3373	4387	3261	العاصمة
3204	2477	2259	3347	4022	3916	حولي
2595	1282	4193	2886	2409	2207	الفروانية
2484	2885	2240	2655	2878	1762	الاحمدي
759	1131	946	916	145	660	الجهراء
483	474	394	583	-	-	مبارك الكبير
	13509	14973	13760	13841	11806	المتوسط



## من خلال الرسم والجدول :

- بلغ متوسط عدد رخص الاعلانات المجددة 2006/2005 (11806 رخصة ) حيث كانت اعلى نسبة لعدد رخص الاعلانات المجددة في محافظة حولي .
- بلغ متوسط عدد رخص الاعلانات المجددة لسنة 2007/2006 (13841 رخصة ) حيث كانت اعلى نسبة رخص الاعلانات المجددة في محافظة العاصمة .
- بلغ متوسط عدد رخص الاعلانات المجددة لسنة 2008/2007 (13760 رخصة ) حيث كانت اعلى نسبة لعدد رخص الاعلانات المجددة في محافظة العاصمة .
- بلغ متوسط عدد رخص الاعلانات المجددة لسنة 2009/2008 (14973 رخصة) حيث كانت اعلى نسبة لعدد رخص الاعلانات المجددة في محافظة العاصمة .
- بلغ متوسط عدد رخص الاعلانات المجددة لسنة 2010/2009 (13509 رخصة) حيث كانت اعلى نسبة لعدد رخص الاعلانات المجددة في محافظة العاصمة .
- من الملاحظ خلال الخمس سنوات السابقة بان محافظة العاصمة الاعلى بين جميع المحافظات في متوسط عدد رخص الاعلانات المجددة ، بينما الاقل فهي محافظة مبارك الكبير .



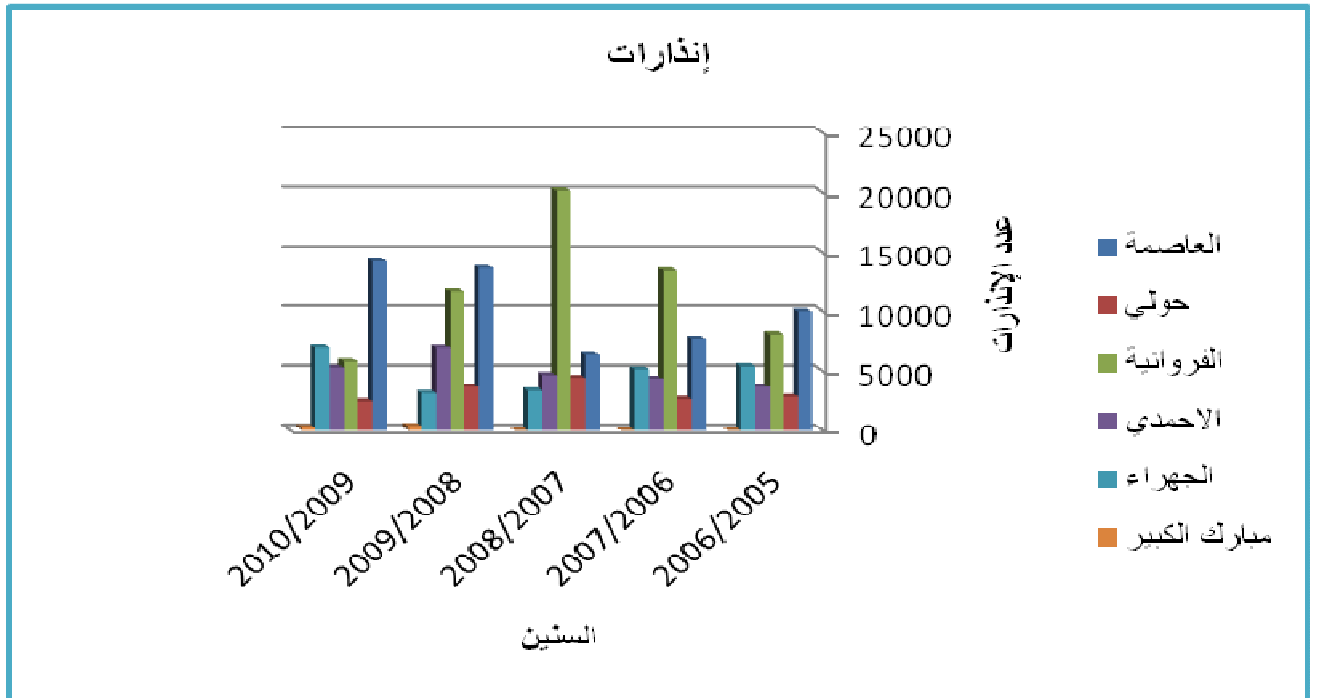
## ملخص أعمال إدارة تراخيص خدمات البلدية

- ❖ بلغ إجمالي الشهادات الصحية الجديدة الصادرة من مراقبة التراخيص الصحية ، ( 10786 شهادة ) على مدى خمس سنوات ، حيث كانت محافظة العاصمة الاكثر بين جميع المحافظات بنسبة ( 46.9 % ) هذا اذا تمت المقارنة على اساس المحافظة ، اما اذا تمت المقارنة على اساس السنين نجد ان السنة المالية (2007/2006 ) هي الاكثر بين جميع السنوات التي تمت المقارنة معها حيث كانت النسبة ( 25.4 % ) من اجمالي الشهادات الصحية الجديدة
- ❖ بلغ إجمالي الشهادات الصحية المجددة الصادرة من مراقبة التراخيص الصحية ، ( 281207 شهادة ) على مدى خمس سنوات ، حيث كانت محافظة العاصمة الاكثر بين جميع المحافظات بنسبة ( 42.9 % ) هذا اذا تمت المقارنة على اساس المحافظة ، اما اذا تمت المقارنة على اساس السنين نجد ان السنة المالية (2007/2006 ) هي الاكثر بين جميع السنوات التي تمت المقارنة معها حيث كانت النسبة ( 23.3 % ) من اجمالي الشهادات الصحية المجددة.
- ❖ بلغ إجمالي رخص الاعلانات للمحلات الجديدة الصادرة من مراقبة التراخيص الاعلانات ، ( 24376 ترخيص ) على مدى خمس سنوات ، حيث كانت محافظة العاصمة الاكثر بين جميع المحافظات بنسبة ( 26.5 % ) هذا اذا تمت المقارنة على اساس المحافظة ، اما اذا تمت المقارنة على اساس السنين نجد ان السنة المالية ( 2009/2008 ) هي الاكثر بين جميع السنوات التي تمت المقارنة معها حيث كانت النسبة ( 22.6 % ) من اجمالي رخص الاعلانات الجديدة .
- ❖ بلغ إجمالي رخص الاعلانات للمحلات المجددة الصادرة من مراقبة التراخيص الاعلانات ، ( 67889 ترخيص ) على مدى خمس سنوات ، حيث كانت محافظة العاصمة الاكثر بين جميع المحافظات بنسبة ( 31.25 % ) هذا اذا تمت المقارنة على اساس المحافظة ، اما اذا تمت المقارنة على اساس السنين نجد ان السنة المالية ( 2009/2008 ) هي الاكثر بين جميع السنوات التي تمت المقارنة معها حيث كانت النسبة ( 22 % ) من اجمالي رخص الاعلانات المجددة .

مراقبة النظافة :

## إنذارات:

المتوسط	2010/2009	2009/2008	2008/2007	2007/2006	2006/2005	السنة
10372	14186	13643	6345	7714	9974	العاصمة
3197	2441	3678	4431	2618	2819	حولي
11843	5809	11710	20157	13427	8112	الفروانية
4969	5281	6898	4652	4344	3674	الاحمدي
4782	6909	3128	3328	5154	5391	الجهراء
311	247	375	-	-	-	مبارك الكبير
	5812	6572	7782	6651	5994	المتوسط

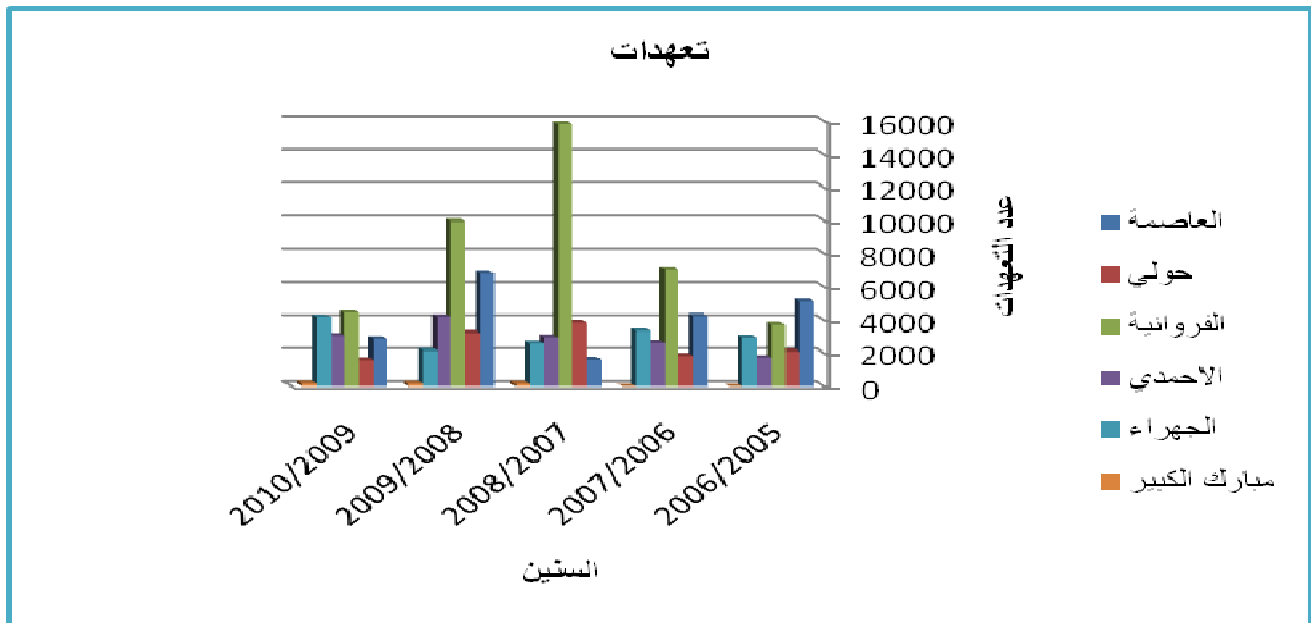


## من خلال الرسم والجدول :

- بلغ متوسط اجمالي الإنذارات المسجلة لسنة 2006/2005 (5994 إنذار ) حيث كانت اعلى نسبة لعدد الإنذارات المسجلة في محافظة العاصمة .
- بلغ متوسط اجمالي الإنذارات المسجلة لسنة 2007/2006 (6651 إنذار ) حيث كانت اعلى نسبة لعدد الإنذارات المسجلة في محافظة الفروانية .
- بلغ متوسط اجمالي الإنذارات المسجلة لسنة 2008/2007 ( 7782 إنذار ) حيث كانت اعلى نسبة لعدد الإنذارات المسجلة في محافظة الفروانية .
- بلغ متوسط اجمالي الإنذارات المسجلة لسنة 2009/2008 (6572 إنذار ) حيث كانت اعلى نسبة لعدد الإنذارات المسجلة في محافظة العاصمة .
- بلغ متوسط اجمالي الإنذارات المسجلة لسنة 2010/2009 ( 5812 إنذار ) حيث كانت اعلى نسبة لعدد الإنذارات المسجلة في محافظة العاصمة .
- من الملاحظ خلال الخمس سنوات السابقة بان محافظة الفروانية الاعلى بين جميع المحافظات في متوسط عدد الإنذارات المسجلة ، بينما الاقل فهي محافظة مبارك الكبير .

## إجمالي التعهدات :

المتوسط	2010/2009	2009/2008	2008/2007	2007/2006	2006/2005	السنة
4136	2874	6805	1612	4237	5152	العاصمة
2514	1570	3225	3844	1828	2105	حولي
8188	4432	9948	15808	7034	3721	الفروانية
2911	3065	4200	2958	2614	1719	الاحمدي
3041	4185	2147	2584	3349	2944	الجهراء
97	175	156	156	-	-	مبارك الكبير
	2716	4413	4493	3177	2606	المتوسط

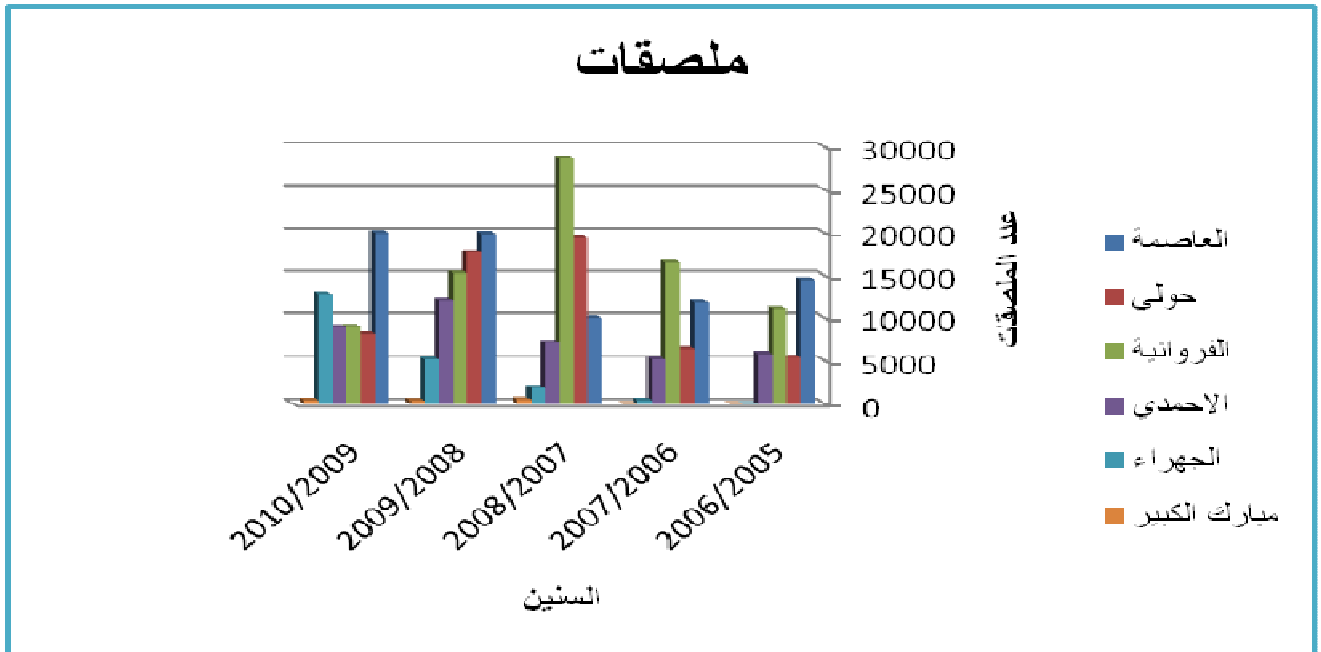


## من خلال الرسم والجدول :

- بلغ متوسط اجمالي التعهدات المسجلة لسنة 2006/2005 (2606 تعهد ) حيث كانت اعلى نسبة لعدد التعهدات المسجلة في محافظة العاصمة .
- بلغ متوسط اجمالي التعهدات المسجلة لسنة 2007/2006 (3177 تعهد ) حيث كانت اعلى نسبة لعدد التعهدات المسجلة في محافظة الفروانية .
- بلغ متوسط اجمالي التعهدات المسجلة لسنة 2008/2007 (4493 تعهد ) حيث كانت اعلى نسبة لعدد التعهدات المسجلة في محافظة الفروانية .
- بلغ متوسط اجمالي التعهدات المسجلة لسنة 2009/2008 (4413 تعهد ) حيث كانت اعلى نسبة لعدد التعهدات المسجلة في محافظة الفروانية .
- بلغ متوسط اجمالي التعهدات المسجلة لسنة 2010/2009 (2716 تعهد ) حيث كانت اعلى نسبة لعدد التعهدات المسجلة في محافظة الفروانية .
- من الملاحظ خلال الخمس سنوات السابقة بان محافظة الفروانية الاعلى بين جميع المحافظات في متوسط عدد التعهدات المسجلة ، بينما الاقل فهي محافظة مبارك الكبير .

## إجمالي الملصقات :

المتوسط	2010/2009	2009/2008	2008/2007	2007/2006	2006/2005	السنة
15285	20031	19925	10040	11895	14538	العاصمة
11461	8205	17750	19451	6435	5467	حولي
16182	9015	15318	28748	16638	11194	الفروانية
7847	8962	12089	7165	5175	5845	الاحمدي
4068	12876	5169	1887	408	-	الجهراء
262	428	383	499	-	-	مبارك الكبير
	9919	11772	11298	6758	6174	المتوسط

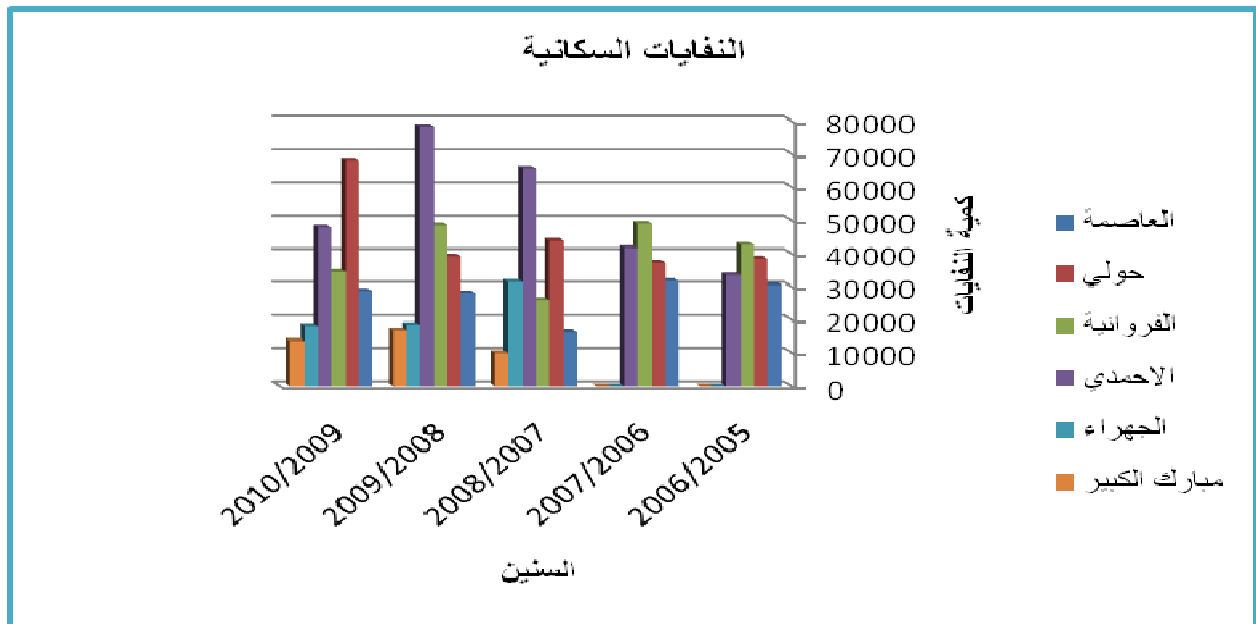


من خلال الرسم والجدول :

- بلغ متوسط اجمالي الملصقات التي تم وضعها لسنة 2006/2005 ( 6174 ملصق ) حيث كانت اعلى نسبة لعدد الملصقات التي تم وضعها في محافظة العاصمة .
- بلغ متوسط اجمالي الملصقات التي تم وضعها لسنة 2007/2006 ( 6758 ملصق ) حيث كانت اعلى نسبة لعدد الملصقات التي تم وضعها في محافظة الفروانية .
- بلغ متوسط اجمالي الملصقات التي تم وضعها لسنة 2008/2007 ( 11298 ملصق ) حيث كانت اعلى نسبة لعدد الملصقات التي تم وضعها في محافظة الفروانية .
- بلغ متوسط اجمالي الملصقات التي تم وضعها لسنة 2009/2008 ( 11772 ملصق ) حيث كانت اعلى نسبة لعدد الملصقات التي تم وضعها في محافظة العاصمة .
- بلغ متوسط اجمالي الملصقات التي تم وضعها لسنة 2010/2009 ( 9919 ملصق ) حيث كانت اعلى نسبة لعدد الملصقات التي تم وضعها في محافظة العاصمة .
- من الملاحظ خلال الخمس سنوات السابقة بأن محافظة الفروانية الاعلى بين جميع المحافظات في متوسط عدد الملصقات التي تم وضعها ، بينما الاقل فهي محافظة مبارك الكبير .

## النفائيات السكانية :

المحافظة	2006/2005	2007/2006	2008/2007	2009/2008	2010/2009	المتوسط
العاصمة	30590	31829	16337	27965	28721	27088
حولي	38417	37118	43932	39136	68156	45351
الفروانية	42709	48977	25803	48494	34688	40134
الاحمدي	33664	41761	65539	78218	47783	53393
الجهراء	-	-	31467	18512	18204	22727
مبارك الكبير	-	-	9888	16788	13626	13434
المتوسط	36345	39921	32161	38185	35196	



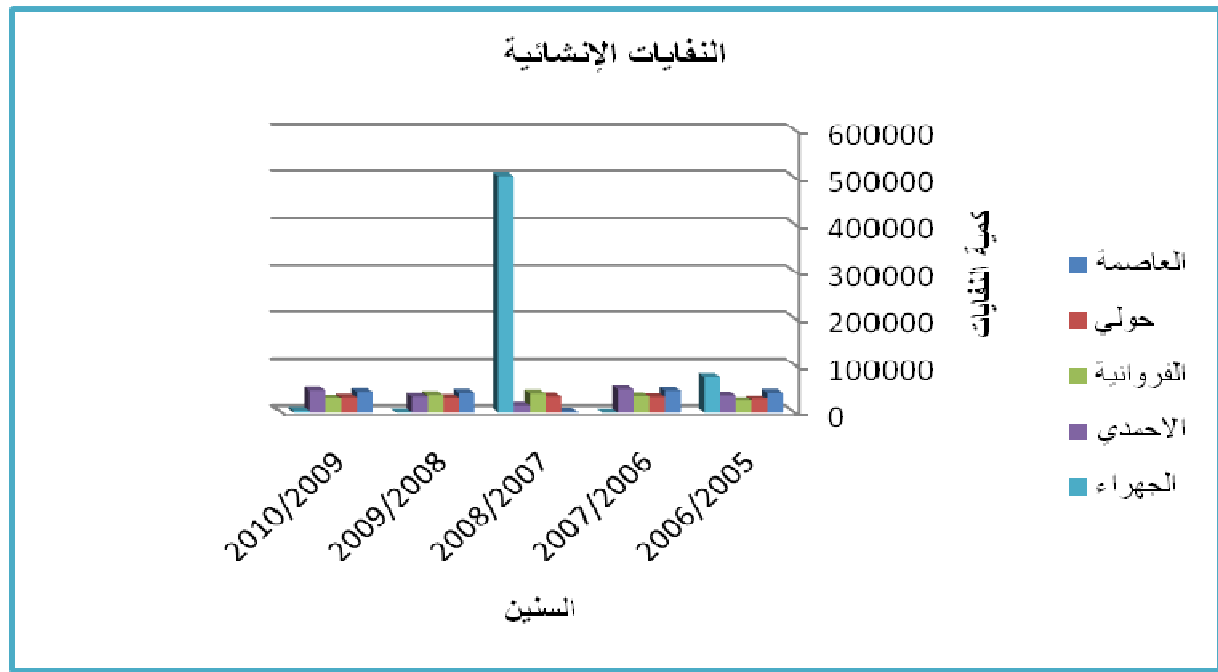


## من خلال الرسم والجدول :

- بلغ متوسط كمية النفايات السكانية بالطن لسنة 2006/2005 (36345 طن ) حيث كانت اعلى نسبة لكمية النفايات السكانية في محافظة الفروانية .
- بلغ متوسط كمية النفايات السكانية بالطن لسنة 2007/2006 (39921 طن ) حيث كانت اعلى نسبة لكمية النفايات السكانية في محافظة الفروانية .
- بلغ متوسط كمية النفايات السكانية بالطن لسنة 2008/2007 (32161 طن ) حيث كانت اعلى نسبة لكمية النفايات السكانية في محافظة الاحمدي .
- بلغ متوسط كمية النفايات السكانية بالطن لسنة 2009/2008 (38185 طن ) حيث كانت اعلى نسبة لكمية النفايات السكانية في محافظة الاحمدي .
- بلغ متوسط كمية النفايات السكانية بالطن لسنة 2010/2009 (35196 طن ) حيث كانت اعلى نسبة لكمية النفايات السكانية في محافظة حولي .
- من الملاحظ خلال الخمس سنوات السابقة بان محافظة الاحمدي الاعلى بين جميع المحافظات في متوسط كمية النفايات السكانية ، بينما الاقل فهي محافظة مبارك الكبير.

**النفايات الإنشائية :-**

المتوسط	2010/2009	2009/2008	2008/2007	2007/2006	2006/2005	المحافظة
34990	43560	41581	2303	45908	41602	العاصمة
32089	32526	31915	34636	33611	27759	حولي
33594	30170	37430	40542	34969	24860	الفروانية
36032	46624	34269	14034	48831	36403	الاحمدي
145713	3623	842	502389	-	75998	الجهراء
	31300	29207	118780	40829	41324	المتوسط



## من خلال الرسم والجدول :

- بلغ متوسط كمية النفايات الانشائية بالطن لسنة 2006/2005 (41324 طن ) حيث كانت اعلى نسبة لكمية النفايات الانشائية في محافظة الجهراء .
- بلغ متوسط كمية النفايات الانشائية بالطن لسنة 2007/2006 (40829 طن ) حيث كانت اعلى نسبة لكمية النفايات الانشائية في محافظة الاحمدي .
- بلغ متوسط كمية النفايات الانشائية بالطن لسنة 2008/2007 (118780 طن ) حيث كانت اعلى نسبة لكمية النفايات الانشائية في محافظة الجهراء .
- بلغ متوسط كمية النفايات الانشائية بالطن لسنة 2009/2008 (29207 طن ) حيث كانت اعلى نسبة لكمية النفايات الانشائية في محافظة العاصمة .
- بلغ متوسط كمية النفايات الانشائية بالطن لسنة 2010/2009 (31300 طن ) حيث كانت اعلى نسبة لكمية النفايات الانشائية في محافظة العاصمة .
- من الملاحظ خلال الخمس سنوات السابقة بان محافظة الجهراء الاعلى بين جميع المحافظات في متوسط كمية النفايات الانشائية ، بينما الاقل فهي محافظة حولي .

### ملخص اعمال إدارة النظافة وإشغالات الطرق

❖ بلغ إجمالي عدد الانذارات المسجلة في مختلف المحافظات ( 176445 انذار ) على

مدى خمس سنوات ، حيث كانت محافظة الفروانية الاكثر بين جميع المحافظات بنسبة ( 33.5 % ) هذا اذا تمت المقارنة على اساس المحافظة ، اما اذا تمت المقارنة على اساس السنين نجد ان السنة المالية ( 2009 /2008 ) هي الاكثر بين جميع السنوات التي تمت المقارنة معها حيث كانت النسبة ( 22.3 % ) من اجمالي عدد الانذارات المسجلة في مختلف المحافظات المحافظات .

❖ بلغ إجمالي عدد التعهدات المسجلة في مختلف المحافظات ( 104447 تعهد ) على مدى

خمس سنوات ، حيث كانت محافظة الفروانية الاكثر بين جميع المحافظات بنسبة ( 39.1 % ) هذا اذا تمت المقارنة على اساس المحافظة ، اما اذا تمت المقارنة على اساس السنين نجد ان السنة المالية ( 2008 /2007 ) هي الاكثر بين جميع السنوات التي تمت المقارنة معها حيث كانت النسبة ( 25.8 % ) من اجمالي عدد التعهدات المسجلة في مختلف المحافظات المحافظات .

❖ بلغ إجمالي عدد الملصقات المسجلة في مختلف المحافظات ( 275536 ملصق ) على

مدى خمس سنوات ، حيث كانت محافظة الفروانية الاكثر بين جميع المحافظات بنسبة ( 29.3 % ) هذا اذا تمت المقارنة على اساس المحافظة ، اما اذا تمت المقارنة على اساس السنين نجد ان السنة المالية ( 2008 /2007 ) هي الاكثر بين جميع السنوات التي تمت المقارنة معها حيث كانت النسبة ( 25.6 % ) من اجمالي عدد الملصقات المسجلة في مختلف المحافظات المحافظات .

❖ بلغ إجمالي كمية دروب النفايات السكنية ، ( 938322 طن ) على مدى خمس سنوات ،

حيث كانت محافظة الاحمدي الاكثر بين جميع المحافظات بنسبة ( 28.4 % ) هذا اذا تمت المقارنة على اساس المحافظة ، اما اذا تمت المقارنة على اساس السنين نجد ان السنة المالية ( 2009/2008 ) هي الاكثر بين جميع السنوات التي تمت المقارنة معها حيث كانت النسبة ( 24.4 % ) من اجمالي دروب النفايات السكنية .

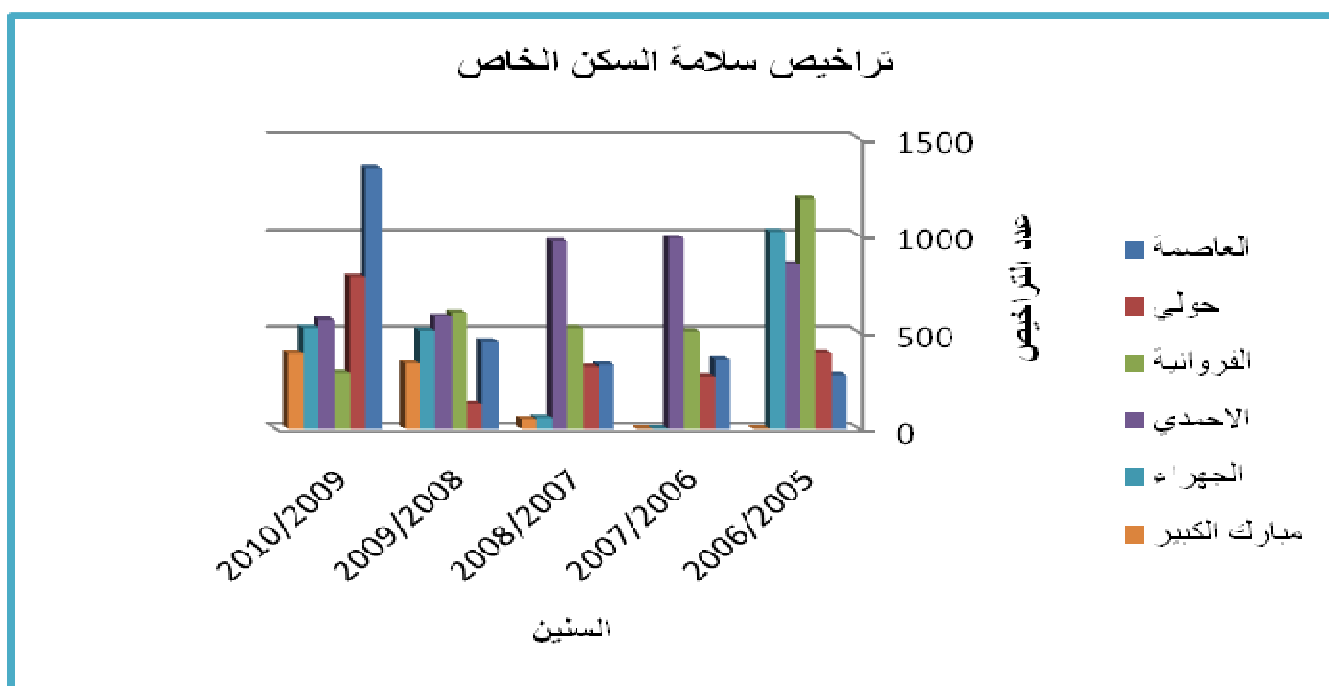
❖ بلغ إجمالي كمية دروب النفايات الانشائية ، ( 1266385 طن ) على مدى خمس سنوات ،

حيث كانت محافظة الجهراء الاكثر بين جميع المحافظات بنسبة ( 46 % ) هذا اذا تمت المقارنة على اساس المحافظة ، اما اذا تمت المقارنة على اساس السنين نجد ان السنة المالية ( 2008/2007 ) هي الاكثر بين جميع السنوات التي تمت المقارنة معها حيث كانت النسبة

( 46.8 % ) من اجمالي دروب النفايات الانشائية .

## مراقبة السلامة :

المحافظة	2010/2009	2009/2008	2008/2007	2007/2006	2006/2005	المتوسط
العاصمة	1348	456	337	362	278	556
حولي	786	128	327	269	392	380
الفروانية	287	604	522	504	1192	621
الاحمدي	562	581	969	988	852	790
الجهراء	522	509	62	-	1021	528
مبارك الكبير	391	344	54	-	-	263
المتوسط	649	437	378	530	747	

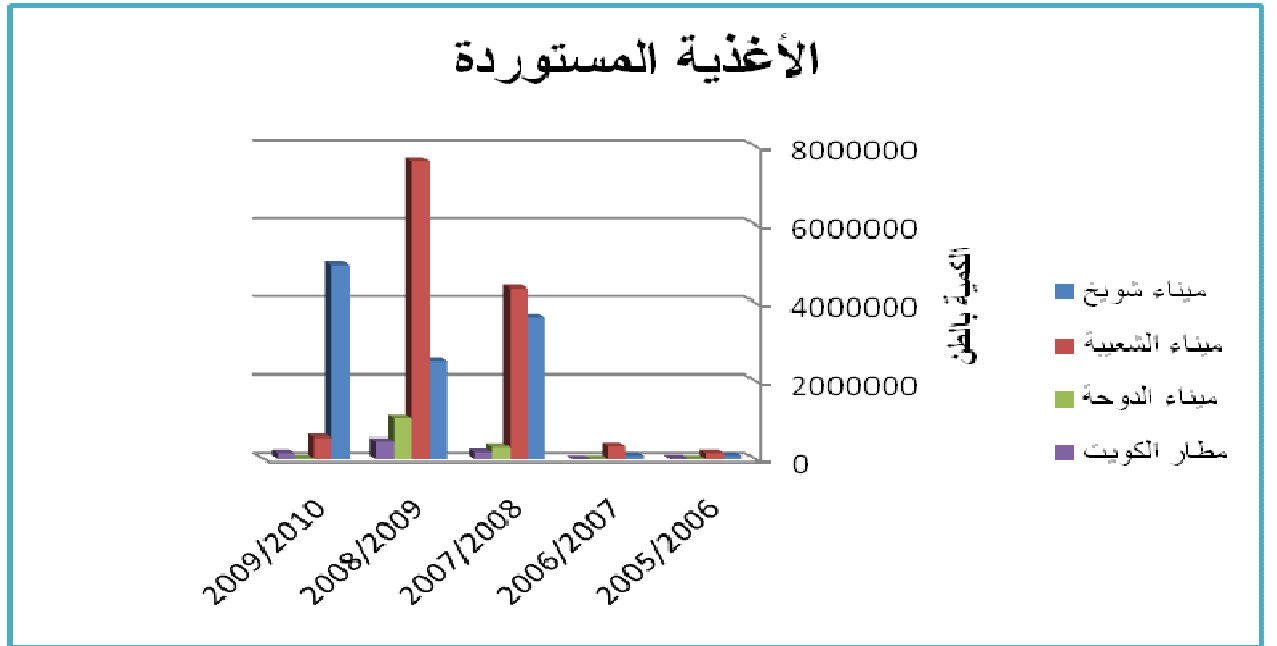


## من خلال الرسم والجدول :

- بلغ متوسط عدد رخص السلامة للسكن الخاص لسنة 2006/2005 (747 رخصة ) حيث كانت اعلى نسبة لعدد رخص السلامة في محافظة الفروانية .
- بلغ متوسط رخص السلامة للسكن الخاص لسنة 2007/2006 (530 رخصة ) حيث كانت اعلى نسبة لعدد رخص السلامة في محافظة الاحمدي .
- بلغ متوسط عدد رخص السلامة للسكن الخاص لسنة 2008/2007 (378 رخصة ) حيث كانت اعلى نسبة لعدد رخص السلامة في محافظة الاحمدي .
- بلغ متوسط عدد رخص السلامة للسكن الخاص لسنة 2009/2008 (437 رخصة ) حيث كانت اعلى نسبة لعدد رخص السلامة في محافظة الفروانية .
- بلغ متوسط عدد رخص السلامة للسكن الخاص لسنة 2010/2009 (649 رخصة ) حيث كانت اعلى نسبة لعدد رخص السلامة في محافظة العاصمة .
- من الملاحظ خلال الخمس سنوات السابقة بأن محافظة الاحمدي الاعلى بين جميع المحافظات في متوسط عدد رخص السلامة للسكن الخاص ، بينما الاقل فهي محافظة مبارك الكبير .

كمية المواد الغذائية الواردة من المنافذ البحرية و الجوية ( بالطن )

المتوسط	2009/2010	2008/2009	2007/2008	2006/2007	2005/2006	السنة
2261448	4971865	2511095	3633610	95557	95113	ميناء شويخ
2609252	560655	7617186	4371421	331850	165148	ميناء الشعبية
277690	14067	1059570	306810	4383	3621	ميناء الدوحة
164949	164201	453883	190950	1249	14464	مطار الكويت
	1427697	2910434	2125698	108259.8	69586.5	المتوسط



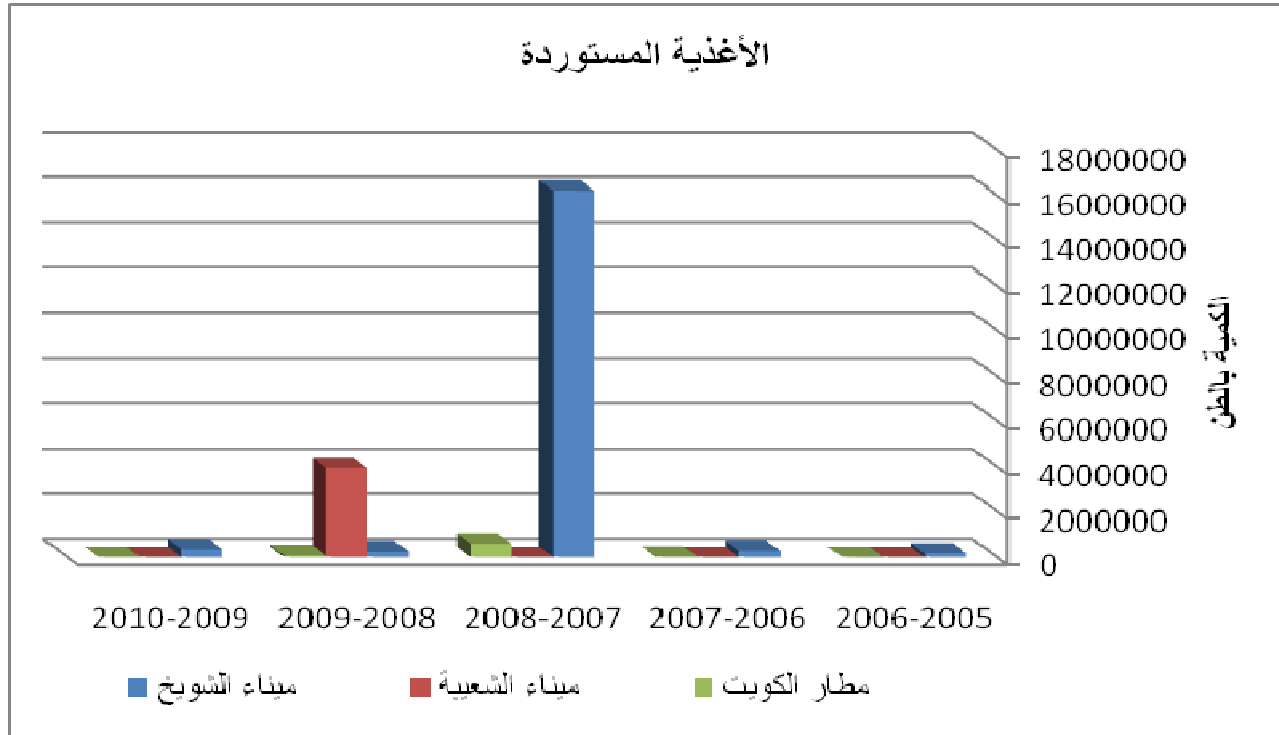
## من خلال الجدول و الرسم :-

- نلاحظ ان ميناء الشعبية هو الاكبر في من حيث كمية المواد الغذائية الواردة من المنافذ البحرية والجوية خلال السنوات من ( 2006/2005 الى 2009/2008 ) حيث بلغت كمية المواد الواردة من خلاله في سنة 2006/2005 ( 165148 طن ) و في سنة 2007/2006 ( 331850 طن ) و 2008/2007 ( 4371421 طن ) و 2009/2008 ( 7617186 طن ) .
- بلغت متوسط كمية المواد الغذائية الواردة لسنة 2010/2009 ( 1427697 طن ) حيث كانت اعلى نسبة لميناء الشويخ ، حيث بلغت كمية المواد الواردة من خلاله ( 4971865 طن ) .
- من الملاحظ ان متوسط المواد الغذائية الواردة من المنافذ البحرية و الجوية كان يرتفع باستمرار من سنة ( 2006/2005 ) الى سنة ( 2009/2008 ) ، بينما نرى انخفاض له في سنة 2010/2009 بنسبة 50 % .



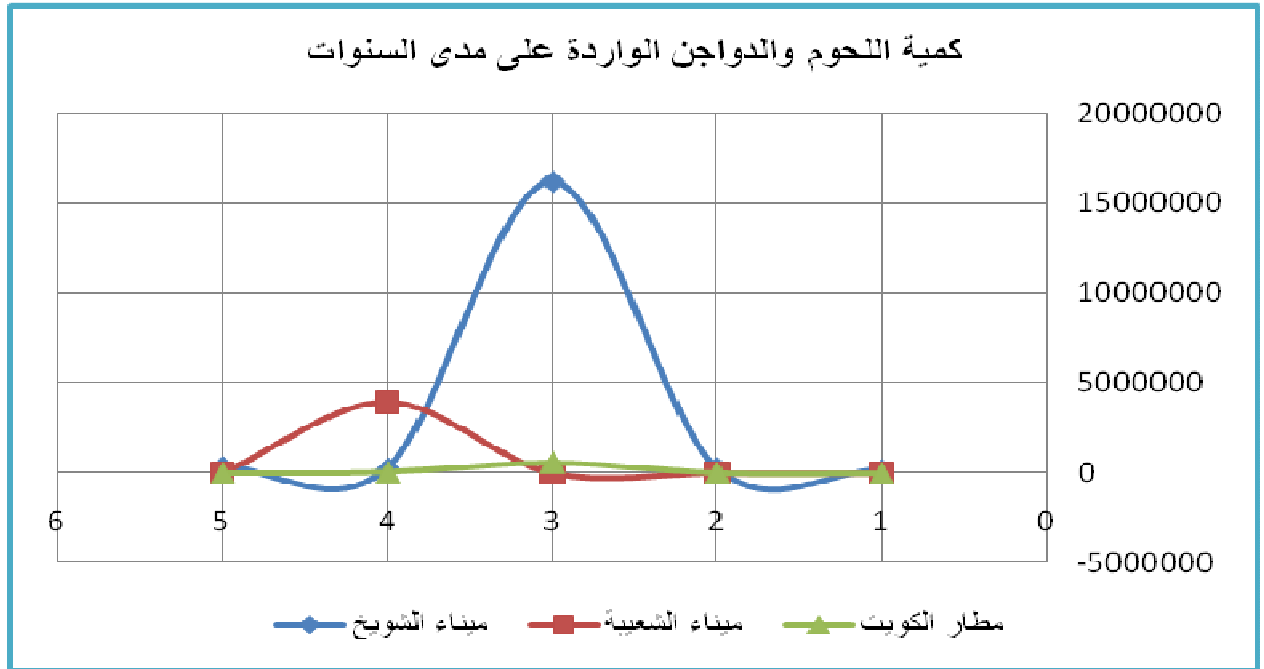
كمية اللحوم و الدواجن الواردة من المنافذ البحرية و الجوية ( بالطن )

المتوسط	2010-2009	2009-2008	2008-2007	2007-2006	2006-2005	السنة
3446432	342954	248804	16193913	274113	172375	ميناء الشويخ
793149	1172	3950209	5467	6383	2515	ميناء الشعبية
138431	9077	72044	593565	17119	350	مطار الكويت
	353203	4271057	16792945	297615	175240	المجموع
	117734	1423686	5597648	99205	58413	المتوسط



## من خلال الجدول و الرسم :

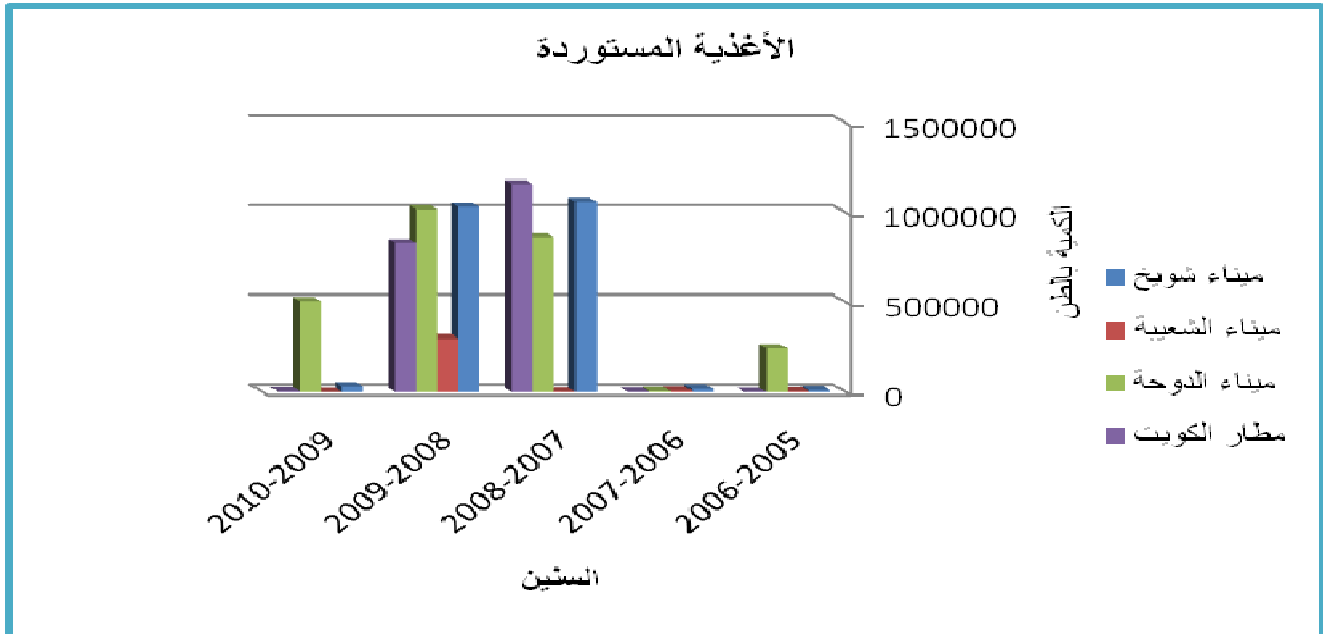
- بلغ متوسط كمية اللحوم و الدواجن الواردة من المنافذ البحرية و الجوية لسنة 2006/2005 ( 58413 طن ) حيث كانت اعلى نسبة لميناء الشويخ بكمية ( 172375 طن ) .
- بلغ متوسط كمية اللحوم و الدواجن الواردة من المنافذ البحرية و الجوية لسنة 2007/2006 ( 99205 طن ) حيث كانت اعلى نسبة لميناء الشويخ بكمية ( 274113 طن ) .
- بلغ متوسط كمية اللحوم و الدواجن الواردة من المنافذ البحرية و الجوية لسنة 2008/2007 ( 5597648 طن ) حيث كانت اعلى نسبة لميناء الشويخ بكمية ( 16193913 طن ) .
- بلغ متوسط كمية اللحوم و الدواجن الواردة من المنافذ البحرية و الجوية لسنة 2009/2008 ( 1423685 طن ) حيث كانت اعلى نسبة لميناء الشعيبية بكمية ( 3950209 طن ) .
- بلغ متوسط كمية اللحوم و الدواجن الواردة من المنافذ البحرية و الجوية لسنة 2010/2009 ( 117734 طن ) حيث كانت اعلى نسبة لميناء الشعيبية بكمية ( 342954 طن ) .
- من الملاحظ ان كمية الدواجن و اللحوم الواردة انخفض في السنة 2010/2009 بنسبة 91 % عن السنة 2009/2008 .



- من الملاحظ خلال الخمس سنوات السابقة بان ميناء شويخ كان الاعلى بين جميع المنافذ في متوسط كمية الدواجن و اللحوم الواردة ، بينما الاقل كان مطار الكويت الدولي .  
ملاحظة: ميناء الدوحة غير موجود لعدم دخول اللحوم والدواجن من خلاله .

## كمية الأسماك الواردة من المنافذ البحرية و الجوية ( بالطن )

المتوسط	2010-2009	2009-2008	2008-2007	2007-2006	2006-2005	السنة
430615	31663	1032088	1060620	17788	10916	ميناء شويخ
62981	254	299008	3122	8344	4180	ميناء الشعبية
527009	505435	1018473	862262	6903	241973	ميناء الدوحة
400099	4507	831152	1160169	3093	1575	مطار الكويت
-	541859	3180721	3086173	36128	258644	المجموع
-	135464.75	795180.25	771543.25	9032	64661	المتوسط



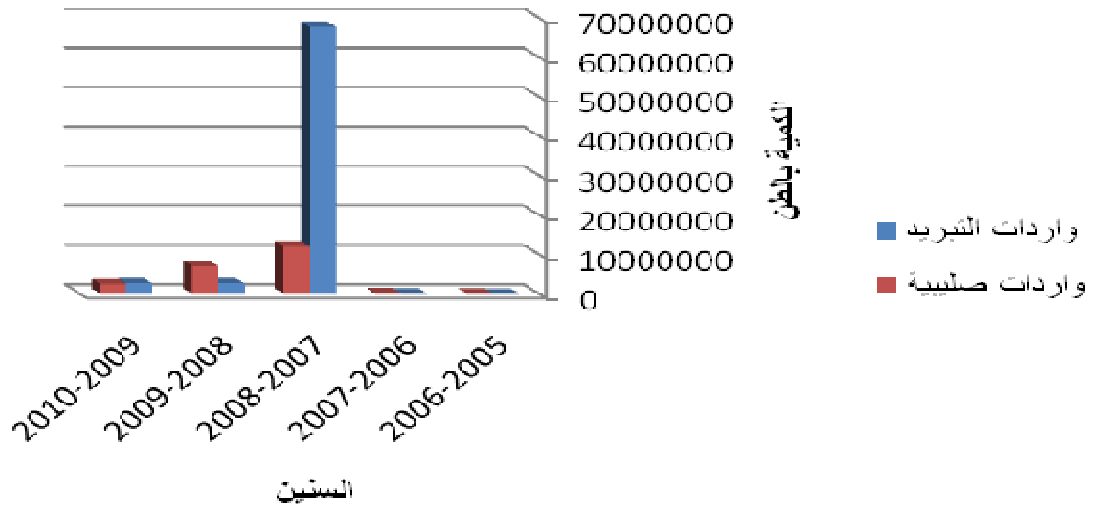
## من خلال الجدول و الرسم :

- بلغ متوسط كمية الاسماك الواردة من المنافذ البحرية و الجوية لسنة 2006/2005 ( 64661 طن ) حيث كانت اعلى نسبة لميناء الدوحة بكمية ( 241973 طن ) .
- بلغ متوسط كمية الاسماك الواردة من المنافذ البحرية و الجوية لسنة 2007/2006 ( 9032 طن ) حيث كانت اعلى نسبة لميناء الشويخ بكمية ( 17788 طن ) .
- بلغ متوسط كمية الاسماك الواردة من المنافذ البحرية و الجوية لسنة 2008/2007 ( 771543 طن ) حيث كانت اعلى نسبة لمطار الكويت الدولي بكمية ( 1160169 طن ) .
- بلغ متوسط كمية الاسماك الواردة من المنافذ البحرية و الجوية لسنة 2009/2008 ( 795180 طن ) حيث كانت اعلى نسبة لميناء الشعبية بكمية ( 1032088 طن ) .
- بلغ متوسط كمية الاسماك الواردة من المنافذ البحرية و الجوية لسنة 2010/2009 ( 135464 طن ) حيث كانت اعلى نسبة لميناء الشعبية بكمية ( 505435 طن ) .
- من الملاحظ ان كمية الاسماك الواردة كانت متذبذبة في جميع السنوات حيث انها ترتفع في سنة وتنخفض في الاخرى .
- من الملاحظ خلال الخمس سنوات السابقة بان ميناء الدوحة كان الاعلى بين جميع المنافذ في متوسط كمية الاسماك الواردة ، بينما الاقل كان ميناء شعبية .

## كمية المواد الغذائية الواردة من المنافذ البرية ( بالطن )

المتوسط	2010-2009	2009-2008	2008-2007	2007-2006	2006-2005	السنة
14645178	2681848	2662607	67815478	42061	23895	واردات التبريد
4392654.4	2523506	7137553	12103355	153315	45543	واردات صليبية
	5205354	9800160	79918833	195376	69438	المجموع
	2602677	4900080	39959416.5	97688	34719	المتوسط

## الأغذية المستوردة

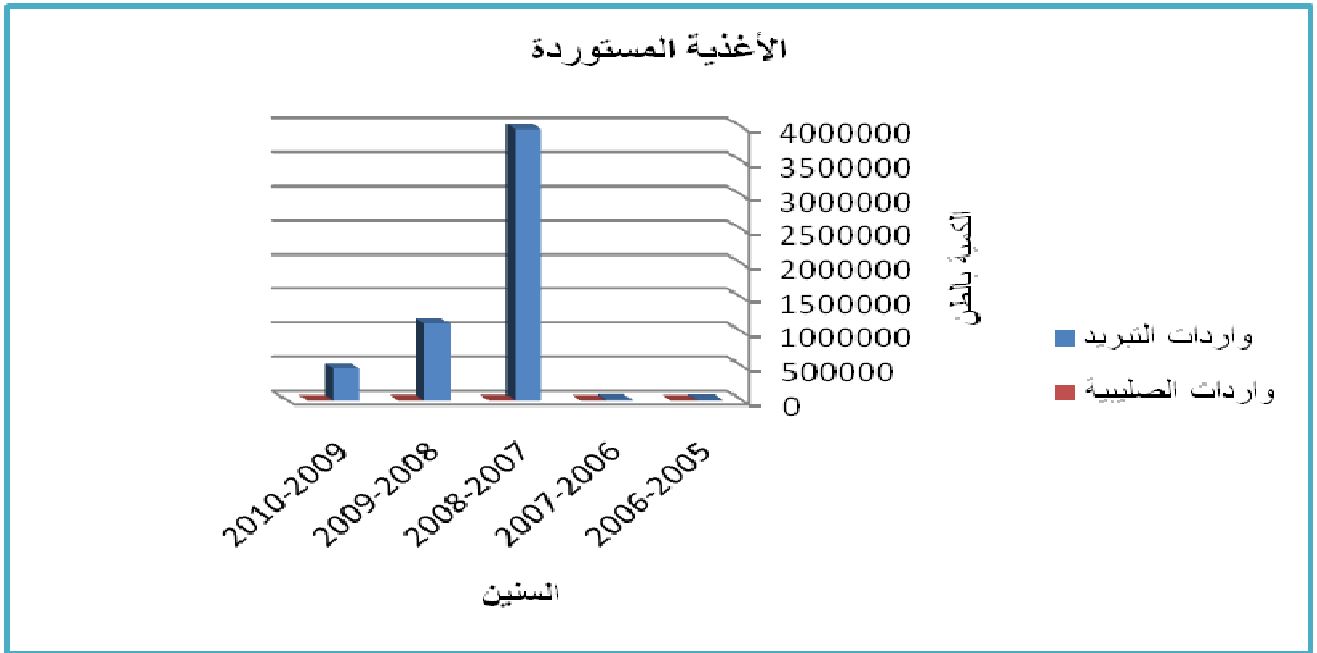


## من خلال الجدول و الرسم :

- بلغ متوسط كمية المواد الغذائية الواردة من المنافذ البرية لسنة 2006/2005 (34719 طن ) حيث كانت اعلى نسبة لواردات الصليبية بكمية (45543 طن ) .
- بلغ متوسط كمية المواد الغذائية لواردة من المنافذ البرية لسنة 2007/2006 (97688 طن ) حيث كانت اعلى نسبة لواردات الصليبية بكمية (153315 طن ) .
- بلغ متوسط كمية المواد الغذائية الواردة من المنافذ البرية لسنة 2008/2008 (39959416 طن ) حيث كانت اعلى نسبة لواردات التبريد بكمية (67815478 طن ) .
- بلغ متوسط كمية المواد الغذائية الواردة من المنافذ البرية لسنة 2009 /2008 ( 4900080طن ) حيث كانت اعلى نسبة لواردات الصليبية بكمية (7137553 طن ) .
- بلغ متوسط كمية المواد الغذائية الواردة من المنافذ البرية لسنة 2010/2009 ( 2602677 طن ) حيث كانت اعلى نسبة لواردات التبريد بكمية (2681848 طن ) .
- من الملاحظ ان كمية المواد الغذائية الواردة كانت في حالة ارتفاع في جميع السنوات ما عدا في السنة الاخيرة حيث بلغت نسبة الانخفاض 46.8 % عن السنة التي تسبقها .
- من الملاحظ خلال الخمس سنوات السابقة بان واردات التبريد هي الأعلى في متوسط كمية المواد الغذائية الواردة عبر المنافذ البرية.

## كمية اللحوم و الدواجن الواردة من المنافذ البرية (بالطن )

المتوسط	2010-2009	2009-2008	2008-2007	2007-2006	2006-2005	السنة
1118119	467708	1124912	3976516	14838	6619	واردات التبريد
1180.4	50	1815	3951	12	74	واردات الصليبية
	467758	1126727	3980467	14850	6693	المجموع
	233879	563363.5	1990234	7425	3346.5	المتوسط



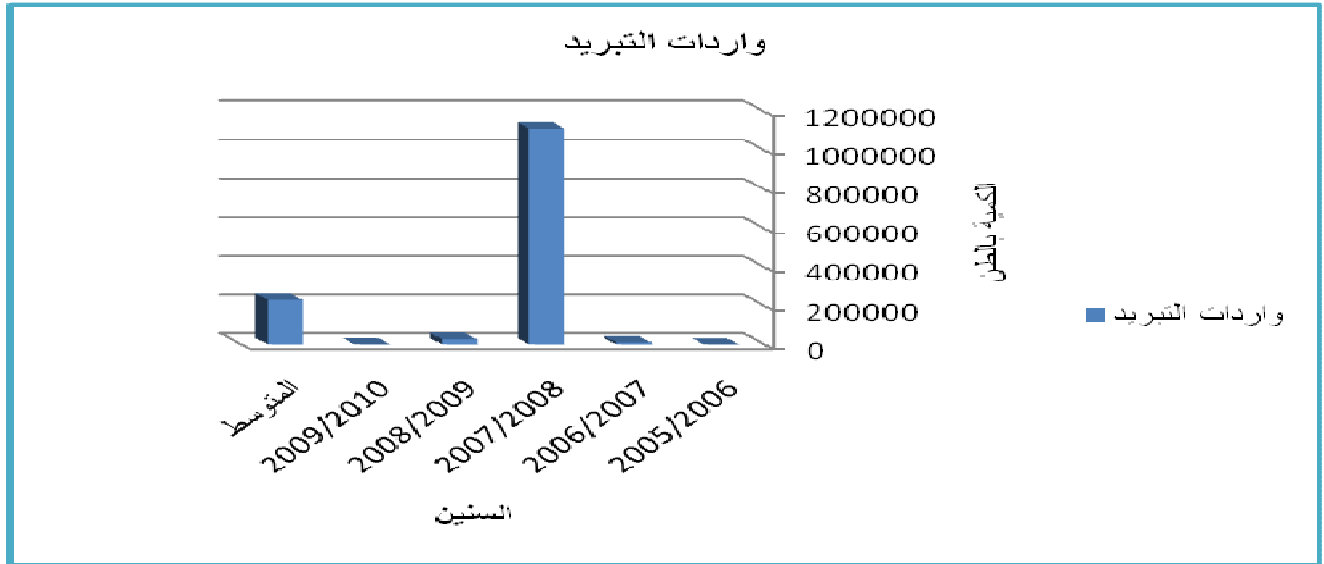
## من خلال الرسم والجدول :-

- من الملاحظ ان واردات التبريد من اللحوم و الدواجن اكبر من واردات الصليبية في جميع السنوات حيث انها تزيد عليها بنسبة تعدت 100 ضعف .
- من الملاحظ ان في السنة 2008/2007 كانت اعلى نسبة للواردات حيث بلغت ( 3980467 طن ) و اقل نسبة لها كانت في سنة 2006/2005 حيث بلغت الواردات ( 6693 طن ) .
- بلغ متوسط واردات التبريد من اللحوم و الدواجن ( 1118118 طن )
- بلغ متوسط واردات الصليبية من اللحوم و الدواجن ( 1180 طن ) .



## كمية الاسماك الواردة من المنافذ البرية (بالطن )

المتوسط	2010/2009	2009/2008	2008/2007	2007/2006	2006/2005	السنة
230775	832	26734	1115874	9886	552	واردات التبريد



## من خلال الجدول و الرسم :

- من الملاحظ ان الواردات البرية من الاسماك مقتصرة على واردات التبريد حيث بلغ متوسط الواردات على مدى خمس سنوات ( 230775 طن ) .
- كانت اعلى كمية لواردات التبريد من الاسماك في السنة 2008/2007 حيث بلغ ( 1115874 طن ) بينما اقل كمية كانت في سنة 2006/2005 حيث بلغت الكمية الواردة من الاسماك عن طريق الواردات البرية ( 552 طن ) .

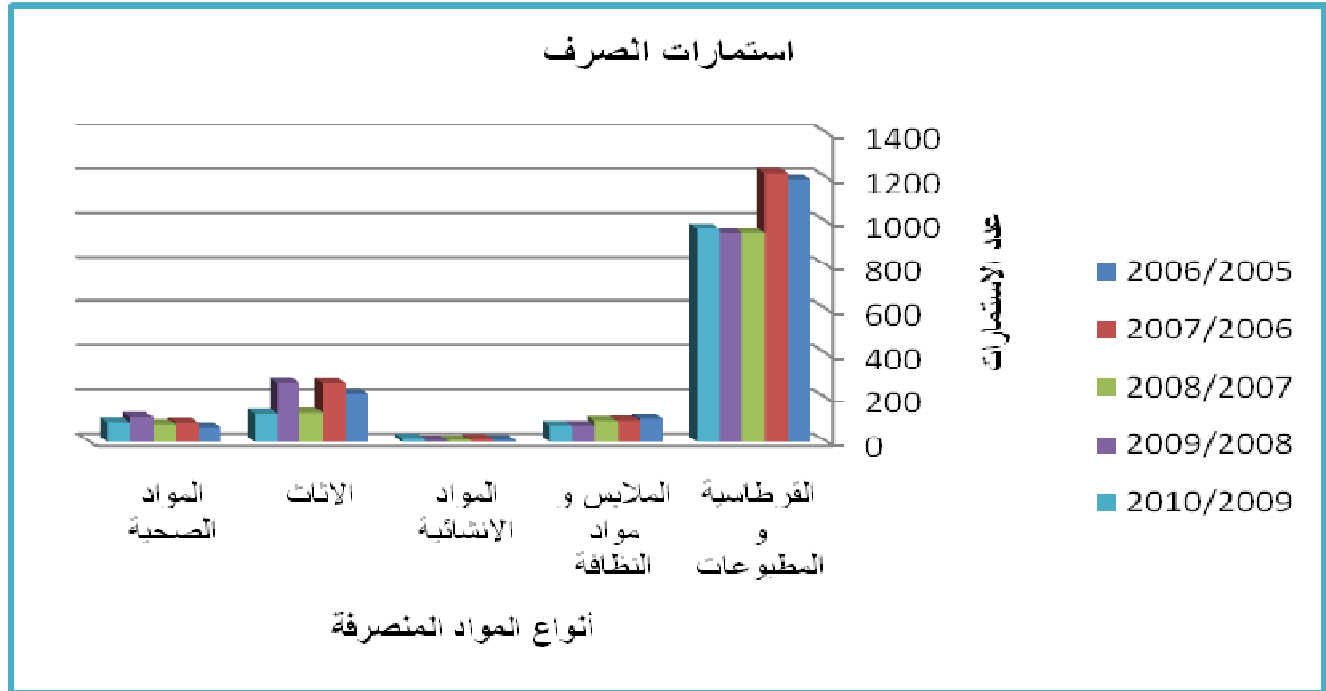
### ملخص المنافذ ( البحرية - الجوية ) والبرية

- ❖ بلغ مجموع الواردات من المنافذ البرية و ( البحرية - الجوية) من المواد الغذائية على مدى خمس سنوات ( 2006/2005 الى 2010/2009 ) ( 121588456 طن ) .
- ❖ بلغت نسبة الواردات من المواد الغذائية من المنافذ ( البحرية - الجوية) ( 21.7 % ) بينما بلغت الواردات البرية من المواد الغذائية نسبة ( 78.2 % ) من اجمالي الواردات البرية و ( البحرية - الجوية)
- ❖ بلغ مجموع الواردات من المنافذ البرية و ( البحرية - الجوية) من اللحوم والدواجن على مدى خمس سنوات ( 2006/2005 الى 2010/2009 ) ( 11552203 طن ) من اللحوم والدواجن .
- ❖ بلغت نسبة الواردات من اللحوم والدواجن من المنافذ ( البحرية - الجوية) ( 79.6 % ) بينما بلغت الواردات البرية من اللحوم و الدواجن نسبة ( 20.3 % ) من اجمالي الواردات البرية و ( البحرية - الجوية).
- ❖ بلغ مجموع الواردات من المنافذ البرية و ( البحرية - الجوية) من الاسماك على مدى خمس سنوات ( 2006/2005 الى 2010/2009 ) ( 8257404 طن ) .
- ❖ بلغت نسبة الواردات من الاسماك من المنافذ ( البحرية - الجوية) ( 86.1 % ) بينما بلغت الواردات البرية من الاسماك نسبة ( 13.9 % ) من اجمالي الواردات البرية و ( البحرية - الجوية).

## مراقبة المخازن :

السنة	القرطاسية و المطبوعات	الملابس و مواد النظافة	المواد الانشائية	الاثاث	المواد الصحية
2006/2005	1193	106	10	221	68
2007/2006	1221	98	14	268	89
2008/2007	950	97	9	133	82
2009/2008	949	75	8	269	115
2010/2009	970	75	16	129	90
المجموع	5283	451	57	1020	444

## استثمارات الصرف ( العدد ) :

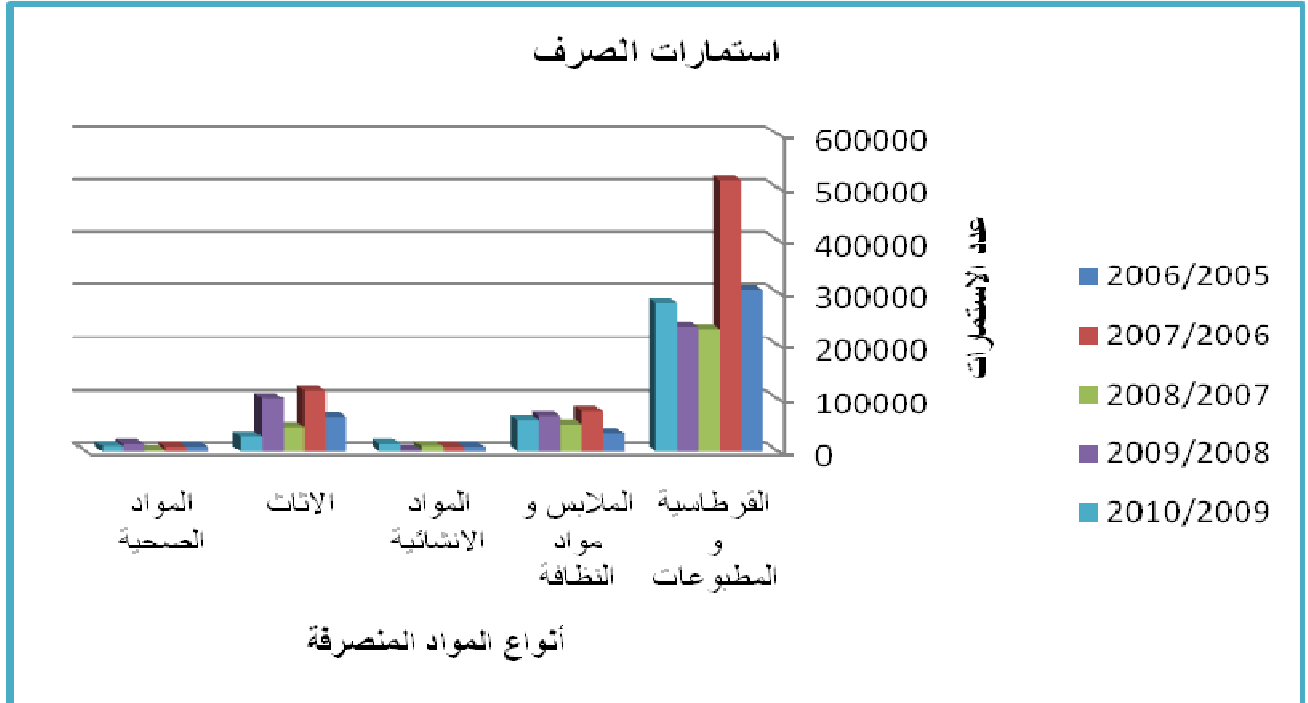


## من خلال الرسم و الجدول :-

- بلغ مجموع عدد استثمارات الصرف للقرطاسية و المطبوعات على مدى خمس سنوات ( 5283 استمارة ) بمعدل (1056.6) استمارة بالسنة .
- بلغ مجموع عدد استثمارات للملابس و مواد النظافة على مدى خمس سنوات ( 451 استمارة ) بمعدل ( 90 ) استمارة بالسنة .
- بلغ مجموع عدد استثمارات الصرف للملابس و مواد النظافة على مدى خمس سنوات ( 57 استمارة ) بمعدل (11) استمارة بالسنة .
- بلغ مجموع عدد استثمارات الصرف لللاثاث على مدى خمس سنوات ( 1020 استمارة ) بمعدل (204) استمارة بالسنة .
- بلغ مجموع عدد استثمارات الصرف للمواد الصحية على مدى خمس سنوات ( 444 استمارة ) بمعدل (88.8) استمارة بالسنة .

## استثمارات الصرف ( القيمة ) :

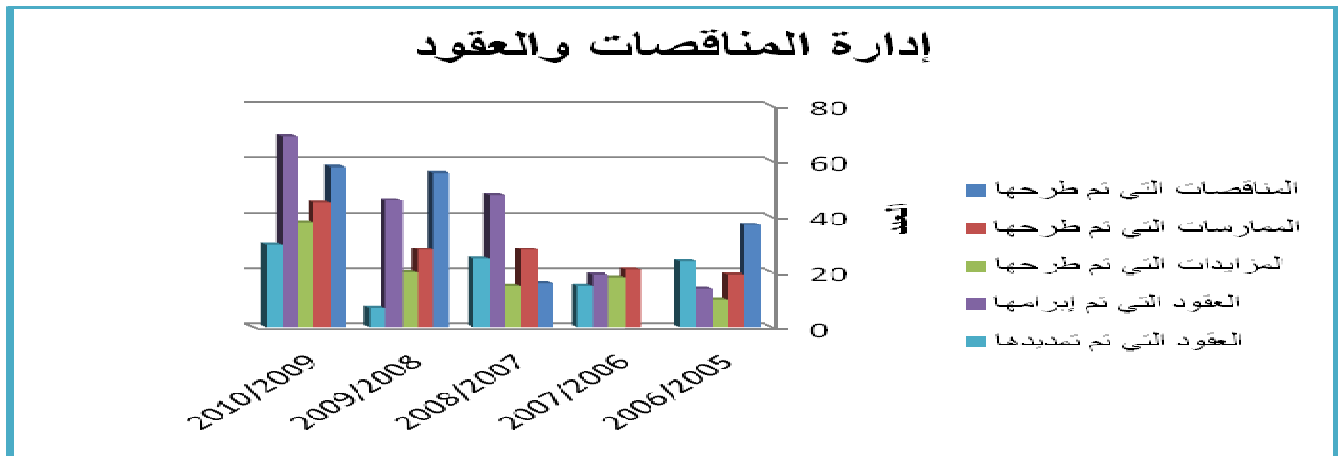
السنة	القرطاسية و المطبوعات	الملابس و مواد النظافة	المواد الانشائية	الاثاث	المواد الصحية
2006/2005	304682	33595	7958	63883	7803
2007/2006	514499	74686	8336	115957	7812
2008/2007	232104	49641	9243	44620	1972
2009/2008	236465	65687	2892	101159	13964
2010/2009	280860	57529	13931	27216	9744
المجموع	1568610	281138	42360	352835	41295



## من خلال الرسم والجدول :

- بلغ مجموع قيمة استثمارات الصرف للقرطاسية و المطبوعات (1568610 دينار )  
بمعدل (313722 دينار ) بالسنة .
- بلغ مجموع قيمة استثمارات للملابس و مواد النظافة (281138 دينار ) بمعدل  
( 56227.6 دينار) استثمارة بالسنة .
- بلغ مجموع قيمة استثمارات الصرف للملابس و مواد النظافة (42360 دينار ) بمعدل  
( 8472 دينار ) بالسنة .
- بلغ مجموع قيمة استثمارات الصرف لللاثاث (352835دينار) بمعدل ( 70567 دينار )  
بالسنة .
- بلغ مجموع اسمارات الصرف للمواد الصحية (41295 دينار ) بمعدل (8259 دينار )  
بالسنة .

المتوسط	2010/2009	2009/2008	2008/2007	2007/2006	2005/2006	البيان
43	58	56	16		37	المناقصات التي تم طرحها
33	45	28	28	21	19	الممارسات التي تم طرحها
24	38	20	15	18	10	المزايدات التي تم طرحها
54	69	46	48	19	14	العقود التي تم إبرامها
20	30	7	25	15	24	العقود التي تم تمديدتها
	240	157	132	73	104	المجموع



من خلال الجدول والرسم :

- بلغ عدد المناقصات التي تم طرحها على مدى خمس سنوات 167 مناقصة بمتوسط 41 مناقصة سنوياً .
- بلغ عدد الممارسات التي تم طرحها على مدى خمس سنوات 141 ممارسة بمتوسط 28 ممارسة سنوياً .
- بلغ عدد المزايدات التي تم طرحها على مدى خمس سنوات 101 مزاييدة بمتوسط 20 مزاييدة سنوياً .
- بلغ عدد العقود التي تم إبرامها على مدى خمس سنوات 196 عقد بمتوسط 39 عقد سنوياً .
- بلغ عدد العقود التي تم تمديدتها على مدى خمس سنوات 101 عقد بمتوسط 20 عقد سنوياً .
- من الملاحظ أن السنة المالية 2010/2009 هي الأكثر في الأعمال حيث بلغت الأعمال المنجزة 240 عمل بنسبة 34% من إجمالي الأعمال خلال الخمس سنوات السابقة .

## فريق عمل التقرير

- أحمد علي السنان
- خالدة محمد البشر
- سهى عبد الله العريفان
- مريم حسين الحداد
- رنا خالد جار الله
- عبد الوهاب بوخمسين
- ماهر غازي كريم
- فائزة حيدر اسماعيل
- غدير عبد العزيز باقر